

Fig. 1 / Abb. 1

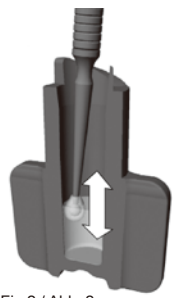


Fig. 2 / Abb. 2

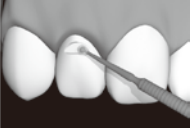


Fig. 3 / Abb. 3



Fig. 4 / Abb. 4

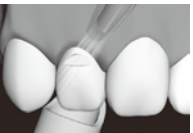


Fig. 5 / Abb. 5



Fig. 6 / Abb. 6

G-BOND™ Unit Dose

ONE COMPONENT SELF-ETCHING LIGHT-CURED ADHESIVE

For use only by a dental professional in the recommended indications.

RECOMMENDED INDICATIONS

- Bonding of light cured composites and acid modified composites (compomers) to tooth structure.
- Bonding of dual cured luting and core build up composites to tooth structure as long as these materials are light cured.

CONTRAINDICATIONS

- Direct pulp capping.
- Use of this product in patients with known allergies to methacrylate monomer, methacrylate polymer, or acetone.

NOT TO BE USED

- In combination with chemically cured composite resin.
- In combination with eugenol containing materials as eugenol may hinder G-BOND from setting or bonding properly.
- In combination with desensitizers as desensitizers may hinder G-BOND from setting or bonding properly.
- In combination with dual cured luting and core build up composites in case these materials will not be light cured.

DIRECTIONS FOR USE

- CAVITY PREPARATION**
Prepare tooth using standard techniques. Use rubber dam for protection. Dry the prepared tooth surfaces by gently blowing with an air syringe.
Note:
For direct pulp capping, use calcium hydroxide.
- APPLICATION**
 - Unscrew cap counterclockwise (Fig. 1).
 - Using the disposable applicator provided, mix the liquid with the desensitizer for 5 seconds as illustrated (Fig. 2), making sure to combine liquid from top and bottom of the container.
 - Immediately apply to the prepared enamel and dentin surfaces using the disposable applicator (Fig. 3).
 - Leave undisturbed for 10 seconds (Fig. 4).
 - Then, dry thoroughly for 5 seconds with oil free air under MAXIMUM air pressure. Use vacuum suction to prevent splash of the adhesive (Fig. 5). The final result should be a thin, rough, adhesive film with the appearance of frosted glass and which does not visibly move under further air pressure.
Note:
1) When removing from refrigerator after long-term storage, leave the G-BOND Unit Dose to stand at room temperature for several minutes prior to use.
2) When opening the cap, make sure to identify the top and bottom of the container.
3) If the cap of the unit dose is too tight to open, do not try to open it with force. Use another unit dose.
4) Non cut enamel should be treated with a 35-40% phosphoric acid gel, rinsed with water and gently dried before using G-BOND.
5) Apply G-BOND immediately as the material contains a solvent.
 - Remove excess material remaining on the tooth (other than the surfaces to be bonded) using a sponge or cotton pellet as residue material is hard to remove after light curing.
 - Should the applied material be contaminated with water, blood or saliva prior to light curing, wash and dry the tooth and repeat the procedure by re-applying material.

- LIGHT CURING**
Light cure using a visible light curing unit (Fig. 6).
Irradiation time

Halogen (700 mW/cm ²)	10 seconds
Plasma Arc (2000 mW/cm ²)	3 seconds
High power LED (more than 1200 mW/cm ²)	5 seconds

In case where the light guide tip is more than 10mm away from the surface to be irradiated, light cure for the following time.

Halogen (700 mW/cm ²)	20 seconds
Plasma Arc (2000 mW/cm ²)	6 seconds
High power LED (more than 1200 mW/cm ²)	10 seconds

Note:
1) Light cure completely for an effective bonding strength.
2) Use a protective light shield or similar protective eye wear during light curing.

- 4A. PLACEMENT OF LIGHT CURED COMPOSITES AND COMPOMERS**
After having light cured the adhesive, follow manufacturer's instructions for use in order to place, contour and light cure the composite resin material of choice.
- 4B. PLACEMENT OF DUAL CURED COMPOSITES**
After having light cured the adhesive, make sure to light cure the dual cured composite material separately. Self curing only will result in improper adhesion.

- 5. FINISHING**
Adjust restoration and polish using standard techniques.

- STORAGE**
If not in use for a prolonged period of time, store in refrigerator, otherwise store at room temperature (1-28°C) (33.8-82.4°F). Shelf life: 2 years from date of manufacture.

- PACKAGE**
G-BOND Unit Dose 0.1ml (50), disposable applicator (green) (50)

- CAUTION**
 - G-BOND is flammable. Do not use near open flame. Keep away from sources of ignition. Do not store large quantities in one area. Keep away from direct sunlight.
 - G-BOND is volatile. Use in a well ventilated place.
 - This material is disposable. Do not recap or reuse.
 - In case of contact with eyes, flush immediately with water and seek medical attention.
 - In case of contact with oral tissue or skin, immediately remove with a sponge or cotton pellet. After the restorative treatment is finished, rinse thoroughly with water.
 - If the tissue contacted by the material turns white or forms a blister, advise the patient to leave the affected area undisturbed, until the mark disappears, usually in 1-2 weeks. To avoid contact, it is recommended to apply COCOA BUTTER to the area where rubber dam cannot cover.
 - Avoid inhalation or digestion of material.
 - When spit on the table or floor, immediately wipe off with a dry cloth.
 - Do not mix with other products.
 - Dispose of all waste according to local regulations.
 - Personal protective equipment (PPE) such as gloves, face masks and safety eyewear should always be worn.
 - In rare cases the product may cause sensitivity in some people. If any such reactions are experienced, discontinue the use of the product and refer to a physician.
 - Do not place under operating light.

- Some products referenced in the present IFU may be classified as hazardous according to GHS. Always familiarize yourself with the safety data sheets available at:
<http://www.gceurope.com>
or for The Americas
<http://www.gcamerica.com>
They can also be obtained from your supplier.

- Last revised : 08/2017

- RECOMMENDED INDICATIONS**
- CONTRAINDICATIONS**
- NOT TO BE USED**
- DIRECTIONS FOR USE**
- STORAGE**
- PACKAGE**
- CAUTION**

G-BOND™ Unit Dose

EINKOMPONENTIGES SELBSTÄZTENDES LICHTHÄRTENDES ADHÄSIV

Nur von zahnärztlichem Fachpersonal für die empfohlenen Anwendungsbereiche zu verwenden.

EMPFOLHENE ANWENDUNGSBEREICHE

- Bonding von lichthärtenden Kompositmaterialien und Compomeren an die Zahnstruktur.
- Bonding von dualhärtenden Befestigungs- und Stumpfauflagezementen an die Zahnstruktur, wenn diese lichtgehärtet werden.

GEGENANZEIGEN

- Direkte Pulpenabdeckung.
- Verwenden Sie dieses Produkt nicht bei Patienten mit bekannten Allergien gegen Methacrylat-Monomer, Methacrylat-Polymer oder Aceton.

KEINESWEGS VERWENDEN

- In Kombination mit chemisch härtenden Kompositen
- In Kombination mit eugenolhaltigem Material, da Eugenol das Abbinden oder Bonden von G-BOND verhindert.
- zusammen mit Desensibilisierungsmitteln, da diese das Abbinden und bonden von G-BOND verhindern können.
- zusammen mit dual-bondenden Befestigungs- und Aufbauzementen, wenn diese nicht lichtgehärtet werden

VERARBEITUNG

- PRÄPARATION DER KAVITÄT**
Präparieren des Zahn wie gewohnt. Kofferdam als Feuchtigkeitsschutz verwenden. Die präparierten Zahnoberflächen vorsichtig mit Druckluft trocknen.
Anm.:
Zur Direkte Pulpenabdeckung Calciumhydroxid verwenden.
- ANWENDUNG**
 - Kappe entgegen dem Uhrzeigersinn aufschrauben (Abb. 1).
 - Mit dem Einwegapplicator gründlich fünf Sekunden anmischen (Abb. 2) – dabei sicherstellen, dass sowohl die Flüssigkeit von der Ober wie auch der Unterseite der Kapsel gemischt werden.
 - Das Material SOFORT mit dem Einwegapplicator auf die präparierten Schmelz- und Dentinflächen geben (Abb. 3).
 - Dann 10 Sekunden ruhen lassen (Abb. 4).
 - Das Material gründlich fünf Sekunden lang mit MAXIMALEN Luftdruck (offre) trocknen; dabei absaugen, um Materialspritzer aufzufangen (Abb. 5). Das Endergebnis ist ein dünner, rauher, adhäsiver Film, welcher wie gefrostenes Glas aussieht und sich unter Druckluft nicht bewegt.
Note:
1) Die G-Bond Kapsel nach längerer Aufbewahrung im Kühlschrank bitte einige Minuten bei Raumtemperatur aufwärmen lassen.
2) Beim Öffnen der Kappe darauf achten, daß Oberteil und Unterteil der Einwegkapsel nicht verwechselt werden.
3) Sollte die Kappe sehr schwergängig zu öffnen sein, keine Gewalt anwenden, sondern eine andere Kapsel verwenden.
4) Nicht beschliffenen Schmelz vor der Anwendung von G-BOND mit 35-40%igem Phosphorsäuregel behandeln, mit Wasser abspülen und leicht trocknen.
5) G-Bond immer sofort verwenden, da das Material ein flüchtiges Lösungsmittel enthält.
6) Überschüssiges Material immer vor dem Härten mit einem Schwämmchen oder Tupfer entfernen, da das Material nach dem Härten nur noch schwer entfernt werden kann.
7) Wenn das aufgetragene Material vor dem Lichthärten mit Wasser, Blut oder Speichel verunreinigt wurde, das Material bitte wegsputzen, trocknen und erneut gem. Anleitung anwenden.

- LICHTHÄRTUNG**
Lichthärten mit einem Gerät für sichtbares Licht (Abb. 6).
Belichtungszeit

Halogen (700 mW/cm ²)	10 Sekunden
Plasmabogen (2000 mW/cm ²)	3 Sekunden
Hochleistungs-LED (über 1200 mW/cm ²)	5 Sekunden

Sollte der Lichtleiter mehr als 10 mm von der Oberfläche entfernt sein, bitte folgende Belichtungszeiten anwenden:

Halogen (700 mW/cm ²)	20 Sekunden
Plasmabogen (2000 mW/cm ²)	6 Sekunden
Hochleistungs-LED (über 1200 mW/cm ²)	10 Sekunden

Anm.:
1) Komplet durchhärten für ein gutes Bondingergebnis.
2) Beim Lichthärten gegebenenfalls einen Augenschutz verwenden.

- ANWENDUNG VON LICHTHÄRTENDEN COMPOSITEN UND KOMPOMEREN**
Nach dem Härten des Adhäsivs die Anweisung des Herstellers des Kompositmaterials bezüglich Aufbringen, Konturieren und Lichthärten befolgen.
- ANWENDUNG VON DUALHÄRTENDEN MATERIALIEN**
Nach dem Lichthärten des Adhäsivs das dualhärtende Komposit ebenfalls lichthärten, da ansonsten eine schlechte Adhäsion erzielt wird.

- FINIEREN**
Die Restauration wie gewohnt finieren und polieren.

- AUFBEWAHRUNG**
Längere Aufbewahrung im Kühlschrank, sonst bei Raumtemperatur (1-28°C)(33.8-82.4°F).
Ab Herstellung zwei Jahre haltbar.

- ABPACKUNGEN**
G-BOND Unit Dose 0.1ml (50), Einwegapplicator (Grün)(50)

- VORSICHT**
 - G-BOND ist brennbar. Nicht in der Nähe von offenem Licht, Flammen oder anderen Zündmöglichkeiten (Funken) verwenden und/oder lagern. Keine großen Mengen an einem Ort lagern. Nicht direktem Sonnenlicht aussetzen.
 - G-BOND ist flüchtig. Nur in gut belüfteten Räumen verwenden.
 - Dieses Material ist ein Einwegprodukt. Nicht wiederverschliessen oder –verwenden.
 - Bei Augenkontakt diese sofort mit viel Wasser spülen und einen Arzt aufsuchen.
 - Bei Kontakt mit Mundgewebe oder haut, sofort das Material gründlich abtupfen und nach Abschuß der Restauration mit Wasser gründlich spülen.
 - Sollte das Gewebe nach Kontakt zum Material eine weisse Verfärbung oder Blasenbildung zeigen, den Patienten bitten, die betroffene Stelle ungestört zu belassen, bis die Veränderung üblicherweise nach 1-2 Wochen verschwindet. Um einen Gewebekontakt zu vermeiden wird empfohlen, COCOA BUTTER an den Stellen, die nicht vom Kofferdam geschützt werden, anzuwenden.
 - Inhalation und Einnahme vermeiden.
 - Materialspritzer auf trocken oder dem Boden mit einem trockenen Tuch entfernen.
 - Nicht mit anderen Materialien mischen.
 - Abfallentsorgung gem. den örtlichen Vorschriften.
 - Stets Schutzkleidung (PSA) wie Handschuhe, Mundschutz und Schutzbrille tragen.
 - In seltenen Fällen kann eine Sensibilisierung bei einigen Personen auftreten. In einem solchen Fall die Verwendung des Materials abbrechen und einen Arzt aufsuchen.
 - Bitte nicht unter der Behandlungslampe platzieren.

- Einige Produkte, auf die in der vorliegenden Gebrauchsanleitung Bezug genommen wird, können gemäß dem GHS als gefährlich eingestuft sein. Machen Sie sich immer mit den Sicherheitsdatenblättern vertraut, die unter folgendem Link erhältlich sind:
<http://www.gceurope.com>
In Amerika gilt folgender Link:
<http://www.gcamerica.com>
Die Sicherheitsdatenblätter können Sie außerdem bei Ihrem Zulieferer anfordern.

- Zuletzt aktualisiert : 08/2017

- RECOMMENDED INDICATIONS**
- CONTRAINDICATIONS**
- NOT TO BE USED**
- DIRECTIONS FOR USE**
- STORAGE**
- PACKAGE**
- CAUTION**

G-BOND™ Unit Dose

ADHESIF MONO COMPOSANT AUTOMORDANÇANT PHOTOPOLYMERISABLE

Réservé à la seule utilisation par un professionnel dentaire dans les indications recommandées.

INDICATIONS PRÉCONISÉES

- L'adhésion des composites photopolymérisables et des composites modifiés acides (compomers) à la structure de la dent.
- L'adhésion à la structure de la dent, des composites de scellement polymérisables et de reconstitution de moignon, durant le temps nécessaire à la photopolymérisation de ces produits.

CONTRE-INDICATIONS

- Coiffage pulpaire direct.
- Ne pas utiliser ce produits chez patients présentant une allergie connue au monomère méthacrylate, polymère méthacrylate et acétone.

NE PAS UTILISER

- En combinaison avec des résines composites chémo polymérisables.
- En association avec des produits contenant de l'Eugénol, susceptibles de gêner la prise ou l'adhésion du G-BOND.
- En association avec des désensibilisateurs, susceptibles de gêner la prise ou l'adhésion du G-BOND.
- En association avec les composites de scellement et de reconstitution de moignon "dual" et la structure de montage, dans les cas où les produits ne seront pas photopolymérisés.

MODE D'EMPLOI

- Préparation de la cavité
Préparer la dent en utilisant les techniques standard. Utiliser une digue de caoutchouc en protection. Sécher doucement les surfaces de la dent préparée à l'aide d'une seringue à air.
Note:
Pour les coiffage pulpaire direct, utiliser de l'hydroxyde de calcium.
- Application
 - Dévissez le bouchon dans le sens inverse des aiguilles d'une montre (Fig. 1).
 - Utiliser l'applicateur jetable, mélanger vigoureusement pendant 5 secondes (Fig. 2) en s'assurant que le liquide est bien incorporé, du haut à l'autre de la capsule (monose).
 - Appliquer IMMÉDIATEMENT sur les surfaces d'émail et de dentine préparées, en utilisant l'applicateur jetable (Fig. 3).
 - Laisser reposer pendant 10 secondes (Fig. 4).
 - Sécher complètement en utilisant une seringue à air (sans aucune trace d'huile) sous pression MAXIMUM pendant 5 secondes, en présence de la pompe à saline afin d'éviter de mouiller l'adhésif (Fig. 5). Le résultat final doit montrer un film adhésif fin et rugueux, de l'apparence du verre givré et ne présentant aucun signe de déplacement visible sous l'action de l'air comprimé.
Note:
1) Après un séjour prolongé au réfrigérateur, laisser G-BOND Unit Dose à température ambiante pendant plusieurs minutes avant l'utilisation.
 - En ouvrant l'opercule, bien s'assurer d'avoir identifié le haut et le bas de la capsule unidose.
 - Si l'opercule de l'unidose s'avère trop difficile à ouvrir, ne pas tenter de forcer l'ouverture. Utiliser de préférence une autre unidose.
 - L'émail non taillé doit être traité avec un gel d'acide phosphorique à 35-40%, rincé à l'eau et séché doucement avant l'application de G-BOND.
 - Appliquer G-BOND immédiatement car ce produit contient un solvant volatile.
 - Essuyer tout excédent de produit sur les parties de la dent ne nécessitant pas d'adhésif en utilisant une éponge ou des tampons de coton car il devient difficile à enlever après photopolymérisation.
 - Si le produit appliqué est souillé par de l'eau, du sang ou de la salive, avant la photopolymérisation laver et sécher la dent et répéter le procédé en réappliquant le produit.

- PHOTOPOLYMERISATION**
Photopolymériser en utilisant un appareil à lumière visible (Fig. 6).
Temps d'insolation :

Halogène (700 mW/cm ²)	10 secondes
Arc Plasma (2000 mW/cm ²)	3 secondes
LED puissante (plus de 1200 mW/cm ²)	5 secondes

Dans le cas où l'embout est éloigné de plus de 10mm de la surface à photopolymériser, utiliser les temps suivants.

Halogène (700 mW/cm ²)	20 seconds
Arc Plasma (2000 mW/cm ²)	6 seconds
LED puissante (plus de 1200 mW/cm ²)	10 seconds

Note:
1) Photopolymériser complètement afin d'assurer une bonne solidité de l'adhésif.
2) Lors de la photopolymérisation, utiliser un écran protecteur ou tout autre équipement de protection des yeux.

- 4A. MISE EN PLACE DU COMPOSITE PHOTOPOLYMERISABLE ET DES COMPOMERS**
Après avoir photopolymérisé l'adhésif, suivre les instructions du fabricant, réaliser le contourage et photopolymériser la résine composite de votre choix.
- 4B. MISE EN PLACE DES COMPOSITES "DUAL"**
Après avoir photopolymérisé l'adhésif, photopolymériser séparément le composite. Une chémo polymérisation entraînerait une mauvaise adhésion du produit.

- 5. FINITIONS**
Ajuster la restauration et procéder au polissage en utilisant les techniques standard.

- STOCKAGE**
Stocker au réfrigérateur si le produit n'est pas utilisé pendant une longue période. Sinon, stocker à température ambiante (1-28°C) (33.8-82.4°F).
Durée d'utilisation: 2 ans après la date de fabrication

- CONDITIONNEMENT**
50 G-BOND Unit Dose 0.1 mL, 50 applicateurs jetable (vert)

- PRECAUTIONS**
 - Le G-BOND est inflammable. Ne pas utiliser à proximité d'une flamme vive. Garder éloigné des sources de chaleur. Ne pas stocker d'importantes quantités au même endroit. Ne pas exposer au soleil.
 - G-BOND est volatile. Utiliser dans un endroit bien aéré.
 - Ce matériel est à usage unique. Ne pas re-transvaser, ne pas réutiliser.
 - En cas de contact avec les yeux, rincer immédiatement à l'eau claire et consulter un médecin.
 - En cas de contact avec les muqueuses ou la peau, éliminer immédiatement le produit avec une éponge ou un tampon de coton. Dès que le traitement de restauration est terminé, rincer soigneusement à l'eau claire.
 - Si la muqueuse en contact avec le matériau, devient blanche ou forme une cloque, conseiller au patient de ne pas intervenir sur la partie affectée, jusqu'à ce que la marque disparaisse, habituellement en 1 ou 2 semaines. Pour éviter ce contact, il est recommandé d'appliquer du COCOA BUTTER sur les parties que la digue ne peut pas couvrir.
 - Eviter l'inhalation ou l'ingestion du produit.
 - Si la table ou le sol sont éclaboussés, essuyer immédiatement avec un chiffon sec.
 - Ne jamais mélanger avec un autre produit.
 - S'assurer que les déchets sont éliminés en conformité avec la législation en vigueur.
 - Un équipement de protection individuel (PPE) comme des gants, masques et lunettes de sécurité doit être porté.
 - Dans de rares cas, ce produit peut engendrer des réactions chez certains patients. Si de telles réactions sont observées, stopper l'utilisation du produit et consulter un médecin.
 - Ne pas placer sous scialytique.

- Certains produits mentionnés dans le présent mode d'emploi peuvent être classés comme dangereux selon le GHS. Familiarisez-vous avec les fiches de données de sécurité disponibles sur:
<http://www.gceurope.com>
ou pour l'Amérique
<http://www.gcamerica.com>
Elles peuvent également être obtenues auprès de votre fournisseur.

- Dernière mise à jour : 08/2017

G-BOND™ Unit Dose

ADESIVO SMALTO-DENTINALE MONOCOMPONENTE FOTOPOLIMERIZZABILE AUTOMORDENZANTE

Per uso esclusivamente professionale nelle indicazioni raccomandate.

INDICAZIONI RACCOMANDATE

- Adesione dei compositi fotopolimerizzabili e dei compositi modificati con acido (compomeri) alla struttura del dente.
- Adesione dei compositi per cementazione a doppia polimerizzazione e dei compositi per la stratificazione del moncone alla struttura del dente a condizione che essi vengano fotopolimerizzati.

CONTROINDICAZIONI

- Incapucciamento pulpare diretto.
- Evitare l'uso di questo prodotto nei pazienti con allergie note al monomero metacrilato, polimero metacrilato, o acetone.

NON UTILIZZARE IL PRODOTTO

- In combinazione con resina composita a indurimento chimico.
- In combinazione con materiali contenenti eugenolo in quanto l'eugenolo può impedire il corretto indurimento o compromettere le proprietà adesive di G-BOND.
- In combinazione con desensibilizzanti in quanto essi possono impedire il corretto indurimento o compromettere le proprietà adesive di G-BOND.
- In combinazione con compositi per cementazione a doppia polimerizzazione e compositi per la stratificazione del moncone nel caso in cui questi materiali non vengano fotopolimerizzati.

ISTRUZIONI PER L'USO

- PREPARAZIONE DELLA CAVITÀ**
Preparare il dente seguendo le tecniche standard. Utilizzare la diga di caoutchouc in protezione. Secher doucement les surfaces de la dent préparée à l'aide d'une seringue à air.
Note:
Pour les coiffage pulpaire direct, utiliser de l'hydroxyde de calcium.
- APPLICATION**
 - SVitare il tappo in senso antiorario (Fig. 1).
 - Utilizzando l'applicatore monouso fornito, miscelare accuratamente il liquido per 5 secondi come da figura (Fig. 2), assicurandosi di uniformare bene in liquido in alto con quello sul fondo del contenitore.
 - Applicare IMMEDIATAMENTE il prodotto sulle superfici di smalto e dentina preparate utilizzando l'applicatore monouso (Fig. 3).
 - Lasciare in posa per 10 secondi (Fig. 4).
 - Asciugare accuratamente utilizzando aria priva di olio alla MASSIMA pressione per 5 secondi, in presenza di aspirazione a vuoto per evitare eventuali spruzzi di adesivo (Fig. 5). Il risultato finale dovrebbe essere una pellicola adesiva sottile e ruvida con un aspetto che assomiglia a quello del vetro ghiacciato e che non si muove visibilmente sotto la pressione dell'aria applicata successivamente.
Note:
1) Nel caso in cui il flacone di G-BOND venga tolto dal frigorifero dopo un lungo periodo di conservazione, prima di utilizzare il prodotto il flacone deve essere lasciato per diversi minuti a temperatura ambiente.
 - Quando si apre il cappuccio, assicurarsi di aver bene identificato qual è l'alto e quale il basso della capsula monouso.
 - Se il cappuccio della capsula monodose è troppo duro da aprire, non tentare di aprirlo con la forza. Usare un'altra capsula monodose.
 - Lo smalto non fresato deve essere trattato con un gel al 35-40% di acido fosforico, sciacquare con acqua e asciugato delicatamente prima di applicare G-BOND.
 - Applicare G-BOND immediatamente in quanto il materiale contiene un solvente volatile.
 - Utilizzare accuratamente un tampone di cotone, eliminare il materiale in eccesso rimasto su altre parti del dente oltre alle superfici da trattare in quanto una volta fotopolimerizzato sarà difficile eliminare il materiale residuo.
 - Nel caso in cui il materiale applicato dovesse essere contaminato con acqua, sangue o saliva prima della fotopolimerizzazione, lavare e asciugare il dente e ripetere la procedura applicando nuovamente il materiale.

- 3. FOTOPOLIMERIZZAZIONE**
Fotopolimerizzare utilizzando un fotopolimerizzatore a luce visibile (Fig. 6).
Tempo di irraggiamento

Alogena (700 mW/cm ²)	10 secondi
Arco plasma (2000 mW/cm ²)	3 secondi
LED ad alta potenza (oltre 1200 mW/cm ²)	5 secondi

Nel casi in cui il puntale della lampada è distante più di 10 mm dalla superficie da irraggiare, i tempi di fotopolimerizzazione dovranno essere i seguenti:

Alogena (700 mW/cm ²)	20 secondi
Arco plasma (2000 mW/cm ²)	6 secondi
LED ad alta potenza (oltre 1200 mW/cm ²)	10 secondi

Note:
1) Per ottenere la corretta adesività, eseguire completamente il processo di fotopolimerizzazione.
2) Durante la fotopolimerizzazione del materiale utilizzare uno schermo o degli occhiali protettivi.

- 4A. APPLICAZIONE DEI COMPOSITI FOTOPOLIMERIZZATI E DEI COMPOMERI**
Dopo aver fotopolimerizzato l'adesivo, seguire le istruzioni dell'uso fornite dal produttore per applicare, modellare e fotopolimerizzare la resina composita prescelta.
- 4B. APPLICAZIONE DEI COMPOSITI A DOPPIA POLIMERIZZAZIONE**
Dopo aver fotopolimerizzato l'adesivo, accertarsi di fotopolimerizzare separatamente il materiale composito a doppia polimerizzazione. Nel caso di solo autoindurimento, si otterrà un'adesione inadatta.

- 5. FINITURA**
Rifinire il restauro e lucidare applicando le tecniche standard.

- CONSERVAZIONE**
Quando non viene utilizzato per un periodo di tempo prolungato, il prodotto deve essere conservato in frigorifero oppure a temperatura ambiente (1-28°C) (33.8-82.4°F).
Durata: 2 anni dalla data di produzione.

- CONFEZIONI**
G-BOND Unit Dose 0.1ml (50), applicatori monouso (verde) (50)

- AVVERTENZE**
 - G-BOND è infiammabile. Non utilizzare vicino a fiamme aperte. Tenere lontano da fonti di accensione. Evitare di conservare grosse quantità di prodotto nella stessa area. Tenere lontano dalla luce solare diretta.
 - G-BOND è volatile. Utilizzare in luogo ben ventilato.
 - È un materiale monodose. Non richiuderlo o riutilizzarlo.
 - Nel caso di contatto con gli occhi, sciacquare immediatamente con acqua e consultare un medico.
 - Nel caso di contatto con il tessuto orale o con la cute, rimuovere immediatamente il prodotto con una spugna o del cotone. Una volta terminato il trattamento conservativo, sciacquare abbondantemente con acqua.
 - Se il tessuto venuto in contatto con il prodotto diventa bianco o forma bolle, avvisare il paziente di non intervenire sulla parte affetta fino a che il segno, normalmente in 1-2 settimane, non scompare da solo. Per evitare contatti si consiglia di cospargere con COCOA BUTTER le aree non protette dalla diga di gomma.
 - Evitare di inalare o ingerire il prodotto.
 - Se il prodotto viene versato sul tavolo o sul pavimento, pulirlo immediatamente con uno straccio asciutto.
 - Evitare di miscelare il prodotto con altri prodotti.
 - Gli scarti dovranno essere smaltiti in conformità alle disposizioni locali.
 - Indossare sempre dispositivi di protezione individuale quali guanti, mascherine facciali e occhiali di protezione.
 - In rari casi il prodotto può provocare sensibilizzazione in alcuni pazienti. Se si verificano simili reazioni, interrompere l'uso del prodotto e consultare un medico.
 - Non posizionare sotto la lampada del riunito.

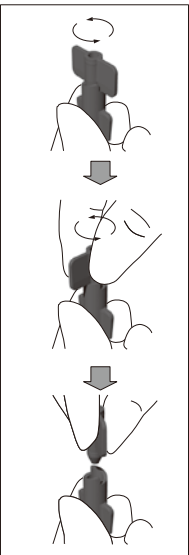


Fig.1 / Eik. 1

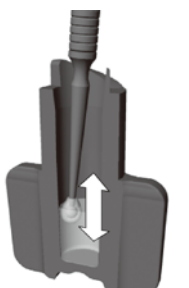


Fig.2 / Eik. 2

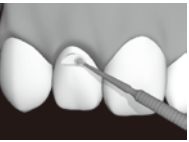


Fig.3 / Eik. 3



Fig.4 / Eik. 4



Fig.5 / Eik. 5



Fig.6 / Eik. 6

G-BOND™ Unit Dose

EÉN-KOMPONENT ZELFETSEND LICHTUITHARDEND ADHESIEF

Aleen te gebruiken door tandheilkundig gekwalificeerden in de vermelde toepassingen.

AANBEVOLEN TOEPASSINGEN

- Het hechten van lichtuithardende composieten en zuur gemodificeerde composieten (compomeren) aan tandweefsel.
- Het hechten van dual cure composieten voor bevestiging en stompoppbouw zolang deze composieten ook lichtuithardend zijn.

CONTRA-INDICATIES

- Directe pulpa overkapping.
- Vermijd het gebruik van dit product bij patiënten waarvan bekend is dat ze allergisch zijn voor monomeer, methacrylaat polymeer of aceton.

NIET TE GEBRUIKEN

- In combinatie met chemisch uithardende composieten.
- In combinatie met eugenol houdende producten. Eugenol kan zowel de uitharding als de hechting blokkeren.
- In combinatie met desensibiliserende middelen daar deze producten de hechting en uitharding van G-BOND kunnen verstoren.
- In combinatie met dual cure composieten voor bevestiging en stompoppbouw zolang deze composieten niet lichtuithardend zijn.

GEBRUIKSAANWIJZING

- CAVITEITSPREPARATIE**

Prepareer het element op de gebruikelijke manier. Gebruik kofferdam ter bescherming. Droog het geprepareerde element door voorzichtig te blazen met een luchtspij.
 Opmerking: Gebruik calciumhydroxide voor directe pulpa overkapping.
- HET AANBRINGEN**
 - Laat het flesje met G-BOND Unit Dose, alvorens het te gebruiken, een aantal minuten op kamertemperatuur komen nadat u het uit de koelkast hebt gepakt.
 - Verzeker u ervan wat de boven en onderkant van de unit dose capsule is, voordat de dop wordt verwijderd.
 - Indien de dop van een unit dose te vast zit om te openen, forceer dan niet maar gebruik een andere unit dose.
 - Niet belesken in glazuur wordt behandeld met fosforzuur gel van 30-40%, spoelen met water en voorzichtig drogen alvorens G-BOND te gebruiken.
 - G-BOND direct aanbrengen daar het materiaal zeer vluchtige opsmiddelement bevat.
 - Overvullig materiaal, op delen van het element die niet hoeven te worden gerepareerd, afvegen met een sponsje of wattenpillet dat het materiaal na lichtuitharding lastig is te verwijderen.
 - Wort het materiaal voor het lichtuitharden gecontamineerd met water, bloed of speeksel: spoel met water en droog het element. Herhaal de procedure door opnieuw materiaal aan te brengen.

- LICHTUITHARDING**

Hard uit met een apparaat met zichtbaar licht (Fig. 6)
 Belichtingstijden:

Halogeen (700mW/cm ²)	10 seconden
Plasma (2000mW/cm ²)	3 seconden
Krachtige LED (meer dan 1200 mW/cm ²)	5 seconden

- Ingeval de lichtit meer dan 10 mm is verwijderd van het te belichten oppervlak, gebruik dan de volgende belichtingstijden:

Halogeen (700mW/cm ²)	20 seconden
Plasma (2000mW/cm ²)	6 seconden
Krachtige LED (meer dan 1200 mW/cm ²)	10 seconden

- Opmerkingen:**
 - Belicht volledig voor een effectieve hechtsterkte.
 - Gebruik een beschermbril of schild tijdens het belichten.

- HET AANBRENGEN VAN LICHTUITHARDEND COMPOSIT EN COMPOMEER**

Volg, na lichtuitharding van het adhesief, de gebruiksaanwijzing van de fabrikant voor het aanbrengen, modelleren en lichtuitharden van het gekozen composit.

- HET AANBRENGEN VAN DUAL CURE COMPOSIT**

Zorg ervoor dat het dual cure composit separaat met licht wordt uitgedard, nadat het adhesief met licht is uitgedard. Alleen chemische uitharding geeft onvoldoende hechting.

- AFWERKEN**

Gebruik standaardtechnieken om de restauratie af te werken en te polijsten.

- OPSLAG**

Indien het materiaal niet regelmatig wordt gebruikt bewaar het dan in een koelkast, anders bewaar je het op kamertemperatuur (1-28°C / 33,8-82,4°F). Houdbaarheid: 2 jaar vanaf productiedatum

- VERPAKKING**

Inhoud van de kit: G-BOND Unit Dose 0.1ml (50), wegwerppapplicator (groen) (50)

- WAARSCHUWING**
 - G-BOND is ontvlambaar. Niet gebruiken bij open vuur. Weghouden van ontstekingsbronnen. Niet in grote hoeveelheden bewaren in een ruimte. Weghouden van direct zonlicht.
 - G-BOND is vluchtig. Gebruik in een goed geventileerde ruimte.
 - Dit is materiaal om weg te werpen. Niet afsluiten of opnieuw gebruiken.
 - In geval van contact met de ogen, onmiddellijk spoelen met water en medisch advies innemen.
 - In geval van contact met het orale slijmvlies of de huid, onmiddellijk verwijderen met een sponsje of een wattenpillet. Na het beëindigen van de behandeling grondig naspoelen met water.
 - Indien het tandvlies dat in aanraking komt met het materiaal wit wordt of bliaren vormt, adviseer de patiënt dan het getroffen deel met rust te laten totdat de zichtbare sporen verdwijnen; normaal binnen 1-2 weken. Om contaminatie te voorkomen wordt aangeraden om COCOA BUTTER aan te brengen op de delen die niet kunnen worden bedekt met cofferdam.
 - Voorkom inademen of inslikken van het materiaal.
 - Wanneer het materiaal op de vloer of het werkblad wordt gemorst, onmiddellijk afvegen met een droge doek.
 - Niet mengen met andere geelkorsortige producten.
 - Afval volgens de lokale voorschriften afvoeren.
 - Draag altijd persoonlijke beschermingsmiddelen zoals handschoenen, mondmaskers en beschermbrillen.
 - In sommige gevallen kan overgevoeligheid voor dit product niet worden uitgesloten. Mochten zich allergische reacties voordoen, dan moet de toepassing in die gevallen worden stopgezet en een arts worden geconsulteerd.
 - Plaats niet onder operatielicht.

- Sommige producten waarnaar wordt verwezen in het huidige veiligheidsinformatieblad kunnen worden geclassificeerd als gevaarlijk volgens GHS. Maak u vertrouwd met de veiligheidsinformatiebladen beschikbaar op: <http://www.gceurope.com> of voor Amerika <http://www.gcamerica.com>

- Zij kunnen ook worden verkregen bij uw leverancier.

- Laatste herziening : 08/2017

G-BOND™ Unit Dose

1-KOMPONENT SELVÆTSENDE LYSHÆRDENDE ADHÆSIV

Må kun benyttes af professionelt tandlægepersonale, til de i denne brugsanvisning beskrevne indikationer.

INDIKATIONER

- Binding af lyshærdende kompositter og syre modificerede kompositter (compomer) til tandstruktur.
- Binding af dual hærdende cementerings og core build up kompositter til tandstruktur, så længe disse materialer er lyshærdende.

KONTRAINDIKATIONER

- Direkte pulpaoverkapping.
- Undgå brugen af dette produkt hvis patienten har kendte allergier mod methacrylatmonomeer, methacrylatpolymer, eller acetone.

MÅ IKKE ANVENDES

- I kombination med kemisk hærdende resin kompositter.
- I kombination med eugenol holdende materialer, idet eugenol kan forhindre G-BOND i at afbinde og bonde korrekt.
- I kombination med desensitizers, idet desensitizers kan forhindre G-BOND i at afbinde og bonde korrekt.
- I kombination med dual hærdende cementerings og core build up kompositter, idet disse materialer så ikke kan lyshærdes.

BRUGSANVISNING

- PRÆPARATION AF KAVITETEN**

Præparer tanden med standard teknik. Anvend kofferdam til beskyttelse. Før den præparerede tands overflade forsigtigt med lufsprøjt.

Bemærk:
 - direkte pulpaoverkapping så anvend calcium hydroxid.
- APPLICERING**
 - Skriv hæften af ved at dreje imod uret.
 - Anvend engangs applikatoren til at blande omhyggeligt i 5 sekunder (se illustration). Vær sikker på at få mikset væske fra bunden med væske fra toppen.
 - Appliker STRAKS på den præparerede emalje og dentin flade vha. engangs applikatoren. (Fig. 3)
 - Lad materialet tørre i 10 sekunder (Fig. 4)
 - Efter med olie fri luft med MAXIMALT luftryk i 5 sekunder og med tilstedeværelse af sug for at forhindre spredning af adhesiven. (Fig. 5). Slutresultatet skal være en tynd, ru film som ligner frosted glas og som ikke synligt bevæger sig under yderligere luftryk.

Bemærk:
 - Har materialet været opbevaret i køleskab, så skal det før anvendelse stå i stuetemperatur i nogle minutter.
 - Ved fjernelse af hæften så vær sikker på at åbningen er opad, på unit dose.
 - Hvis hæften på unit dose er for stram, så forsøg ikke at åbne dem med vold. Anvend en ny unit dose.
 - Non cut emalje skal behandles med en 35-40% fosforsyre gel, rensed med vand og forsigtigt tørret, inden anvendelsen af G-BOND.
 - Appliker G-BOND umiddelbart, idet materialet indeholder en flygtig løsningsmedel.
 - Aftr overskydende materiale som er kommet på hvor det ikke skal bruges med en svamp eller bomulds pellet, idet overskydende materiale er vanskeligt at fjerne når det er lyshærdet.
 - Bliv det applicerede materiale kontamineret med vand, blod eller saliv før lyshærdningen, vask rent og lærlæg tanden og gentag procedurerne ved at re - applicer materialet.
- LYSHÆRDNING**

Lyshærdes med en hærdelampe med synligt lys. (Fig. 6)
 Hærdetider

Halogen (700 mW/cm ²)	10 sekunder
Plasma Låmpor (2000 mW/cm ²)	3 sekunder
High Power LED (mere end 1200 mW/cm ²)	5 sekunder

I tilfælde af at lysguiden er mere end 10mm væk fra stedet der skal hærdes, så anvendes følgende hærdetider.

Halogen (700 mW/cm ²)	20 sekunder
Plasma lampor (2000 mW/cm ²)	6 sekunder
High Power LED (mere end 1200 mW/cm ²)	10 sekunder

Bemærk:
 - Lyshærd fuldstændig for at få en effektiv bindingsstyrke.
 - Anvend en beskyttelseskærm eller lignede til beskyttelse af øjnene under lyshærdningen.

- PLACERING AF LYSHÆRDENDE KOMPOSITTER OG KOMPOMERER**

Efter at have lyshærdet adhesiven, så følges producentens anvisninger mht. applicering, konturering og lyshærdning af det valgt komposit materiale.

- PLACERING AF DUAL HÆRDENDE KOMPOSITTER**

Efter at have lyshærdet adhesiven, husk at lyshærdet det dual hærdende materiale separat. Kemisk hærdning alene vil kun give dårlig adhesion.

- FINISHING**

Finisher og poler fyldningen ved anvendelse af sædvanlig teknik.

- OPBEVARING**

Anvendes materialet ikke igennem lang tid, så skal det opbevares i køleskab ellers kan det opbevares i rumtemperatur (1-28°C) (33,8-82,4°F). Holdbarhed: 2 år fra produktionsdato.

- PAKKING**

G-BOND Unit Dose 0.1ml (50), engangs applikator (grøn) (50)

- BEMÆRK.**
 - G-BOND er brandfarligt. Anvnd ej i nærheden af åben ild. Opbevares væk fra brandbare kilder. Opbevar ikke store mængder på samme sted. Må ikke opbevares i kølede sollys.
 - G-BOND er flygtig. Anvendes i et godt ventileret rum.
 - Materialet er engangs. Skriv ikke hæften på igen eller genbrug resinmaterialet.
 - I tilfælde af direkte kontakt i øjnene, skyl øjeblikkeligt med vand og opsøg herafter lægehjælp.
 - I tilfælde af kontakt til oralt væv eller huden, så fjernes materialet umiddelbart med en svamp eller serviet. Når behandlingen er slut skylles med vand.
 - Hvis vævet som har været i kontakt med materialet bliver hvidt eller danner blister, så råd patienten til at lade stedet være i fred indtil generne forsvinder, dette tager 1-2 uger. For at undgå at materialet kommer i kontakt med vævet, så kan vi anbefale brug af COCOA BUTTER, der hvor rubberdam ikke dækker.
 - Undgå inhalation og at synke materialet.
 - Ved spild på gulve eller borde skal de tørres af med en tør klud.
 - Må ikke blandes med andre produkter.
 - Rest materiale afskaffes i henhold til lokale regler.
 - Personlige værnemidler (PPE) såsom handsker, mundbind og beskyttelsesbriller skal altid bæres.
 - I sjældne tilfælde kan produktet afstedkomme allergiske reaktioner hos nogle personer. Iagtages allergiske reaktioner anbefales det at søge læge og brug af materialet stoppes.
 - Må ikke placeres under operationslampen.

- Nogle produkter som er beskrevet i I FU er evt. klassificeret som farlig i hht GHS. Læs altid op på alle arbejds-hygieniske anvisninger som kan findes på: <http://www.gceurope.com> eller for Amerika <http://www.gcamerica.com>

- De kan altid rekvireres hos dit depot. <http://www.gceurope.com> eller for Amerika <http://www.gcamerica.com>

- Sidst revideret : 08/2017

G-BOND™ Unit Dose

ENKOMPONENTS SJÄLVETSANDE OCH LJUSHÄRDANDE ADHESIV

Produkten skall endast brukas av professionella utövare inom de rekommenderade indikationerna.

INDIKATIONER

- För bonding av ljushärdande och syramodificerade kompositter (compomer) till tandsubstans.
- För bonding av dualhärdande cement och kompositbaserade uppbyggnadsmaterial (core build-up material) till tandsubstans, så länge dessa materialer ljushärdas.

KONTRAINDIKATIONER

- Direkt pulpaöverkapping.
- Undvik att använda denna produkt på patienter som har kända allergier mot metakrylatmonomer, metakrylatpolymer, eller aceton.

ANVÄNDS EJ

- I kombination med kemisk härdande kompositter.
- I kombination med material som innehåller eugenol, då eugenol kan förhindra korrekt stelnig och bonding.
- I kombination med desensitizers, då dessa kan förhindra korrekt stelnig och bonding.
- I kombination med dualhärdande cement och kompositbaserade uppbyggnadsmaterial, ifall dessa material inte kommer att ljushärdas.

BRUGSANVISNING

- PREPARATION AV KAVITETEN**

Preparera tanden på sedvanligt sätt. Använd kofferdam som skydd. Torrlägg försiktigt den preparerade tandens ytor med tryckluft.

Bemærk:
 - fall direkt pulpaöverkapping använd calciumhydroxid.
- APPLICERING**
 - Skruva av hatten genom att vrida den motsols (Fig. 1).
 - Blanda vätskan noggrant under 5 sek genom att använda den medföljande engångsapplicatorn (Fig. 2). Var noga med att blanda torr vätskan i hela behållaren.
 - Applcera G-BOND OMEDELBART med hjälp av engångsapplicatorn på de preparerade emalj- och dentintytorna. (Fig. 3)
 - Låt G-BOND verka under 10 sekunder (Fig.4).
 - Torrlägg noga med oljerfri luft med MAXIMALT luftryck under 5 sekunder. Använd dessutom vakuumsg för att förhindra spridning av adhesiven. (Fig.5). Slutresultatet skall bli en tunn, skrovlig filmtya som liknar frostat glas och som inte rör sig under ytterligare luftryck.

Notera:
 - Efter förvaring i kylskåp Låt G-BOND stå framme i rumtemperatur innan användning.
 - Håll reda på vad som är upp och ner på engångsdosen när hatten vrids av.
 - Försök inte att öppna förpackningen om hatten sitter för hårt. Ta en ny istället.
 - Om kantskuren emalj skall behandlas med en 35-40% fosforsyrage. Skölj med vatten och torrlägg försiktigt innan G-BOND appliceras.
 - Applcera G-BOND omedelbart, då materialet innehåller ett flyktig lösningsmedel.
 - Avlägsna materialspill som finns på andra delar av tanden och som inte ska bondas genom att använda en minisvamp eller bomullspellet. Materialspillet är svårt att avlägsna efter ljushärdning.
 - Om det applicerade materialet skulle bli kontaminerat med vatten, blod eller saliv innan ljushärdning, tvätta rent och torrlägg tanden. Upprepa sedan proceduren genom att applicera material på nytt.
- LJUSHÄRDNING**

Ljushärdas med en lampa med synligt ljus. (Fig. 7)
 Härdningstider

Halogen (700 mW/cm ²)	10 sekunder
Plasmalampor (2000 mW/cm ²)	3 sekunder
Högeffekts-LED (över 1200 mW/cm ²)	5 sekunder

fall ljusguiden är mer än 10mm från ytan som skall ljushärdas, använd följande härdningstider.

Halogen (700 mW/cm ²)	20 sekunder
Plasmalampor (2000 mW/cm ²)	6 sekunder
Högeffekts-LED (över 1200 mW/cm ²)	10 sekunder

Bemærk:
 - Ljushärd fullständig för en effektiv bindingsstyrka.
 - Använd skyddsglasögon eller liknande under ljushärdning.

- APPLICERING AV LJUSHÄRDANDE KOMPOSITER OCH KOMPOMERER**

Efter ljushärdning av adhesiven, följ tillverkarens bruksanvisning gällande applicering, konturering och ljushärdning av det valda kompositmaterialet.

- APPLICERING AV DUALHÄRDANDE KOMPOSITER**

Efter ljushärdning av adhesiven, ljushärd det dualhärdande materialet separat. Endast kemisk härdning resulterar i dålig adhesion.

- FINISHERING**

Finishera och polera fyllningen på sedvanligt sätt.

- FÖRVARING**

Förvara materialet i kylskåp om det inte används under en längre tid annars rekommenderas förvaring i rumtemperatur (1-28°C) (33,8-82,4°F). Hållbarhet: 2 år från produktionsdatum.

- FÖRPACKNING**

G-BOND Unit Dose 0.1ml (50), Engångsapplicatorn (grönt) (50)

- NOTERA**
 - G-BOND är brandfarligt. Använd ej i närheten av öppen låga. Hålls på avstånd från andra källor som orsaka brand. Förvara ej stora mängder av materialet på samma ställe, ej heller i direkt solljus
 - G-BOND är flyktigt. Skall användas i ventilerade utrymmen.
 - Materialet är för engångsbruk. Använd det inte på nytt.
 - Om materialet kommer i direkt ögonkontakt, skölj omedelbart med vatten och uppsök sedan läkare.
 - Om materialet kommer i direkt kontakt med oral vävad eller hud, avlägsna då med en minisvamp eller bomullspellet. Efter slutförd behandling skölj med vatten.
 - Om vävnaden som varit i kontakt med materialet blivit vitt eller att en blåsa bildats, rekommendera patienten att lämna det angripna området orört tills fläckarna eller blåsan försvunnit.
 - Vanligtvis tar det 1-2 veckor. För att undvika kontakt med materialet rekommenderas att applicera COCOA BUTTER eller vasselin på det område där kofferdammen inte täcker.
 - Undgå inhalation och att synka materialet.
 - Undvik att inandas och svälja materialet.
 - Material som hamnar på golv eller bord torkas bort med en torr trasa.
 - Blandas ej med andra produkter.
 - Rester av materialet skall hanteras enligt lokala regler.
 - Undgå inhalation och att synka materialet.
 - I personliga värnemidler (PPE) såsom handsker, mundbind och skyddsutrustning.
 - I sällsynta fall kan produkten orsaka sensibilitet. Ifall sådana reaktioner skulle uppkomma i samband med användning, avbryt behandlingen med produkten och remittera patienten till läkare.
 - I samband med applicering, vrid bort OUV-belysningen.

- Vissa produkter som hänvisas till i nuvarande Bruksanvisning kan anses som farliga i enlighet med GHS. Därmed, håll er alltid uppdaterade med våra aktuella Säkerhetsdatablad. Dessa finner ni på: <http://www.gceurope.com> eller för Amerika på <http://www.gcamerica.com>

- Dessa kan också erhållas från din leverantör. <http://www.gceurope.com> eller för Amerika <http://www.gcamerica.com>

- Reviderad senast : 08/2017

G-BOND™ Unit Dose

ADESIVO MONOCOMPONENTE FOTOPOLIMERIZÁVEL AUTOGRAVÁVEL

Para utilização exclusiva por um profissional segundo as indicações recomendadas.

INDICAÇÕES:

- Ligação de compostos fotopolimerizáveis e de compostos modificados por ácido (compómeros) à estrutura dentária.
- Ligação de cimentações de dupla polimerização e de compostos para reconstrução do falso coto à estrutura dentária, desde que sejam materiais fotopolimerizáveis.

CONTRA-INDICAÇÕES

- Capeamento pulpar direto.
- Evitar a utilização deste produto em pacientes com alergias conhecidas ao monômero de metacrilato, ao polímero de metacrilato ou acetona.

NÃO USAR

- Combinado com resinas compostas de polimerização química.
- Em combinação com materiais que contenham eugenol, pois o eugenol pode impedir que o G-BOND endureça ou adira adequadamente.
- Em combinação com dessensibilizantes, pois estes podem impedir que o G-BOND endureça ou adira adequadamente.
- Em combinação com cimentações de dupla polimerização e compostos para reconstrução do falso coto, caso estes materiais não sejam fotopolimerizáveis.

INSTRUÇÕES DE UTILIZAÇÃO

- PREPARAÇÃO CAVITÁRIA**

Prepare o dente usando técnicas padrão. Utilize um dique de borracha como proteção. Seque as superfícies preparadas do dente com um jacto suave de seringa de ar.

Nota: Para a proteção capeamento pulpar direto, use hidróxido de cálcio.
- APLICAÇÃO**
 - Desaperte a tampa no sentido contrário a dos ponteiros do relógio (Fig. 1).
 - Utilizando o aplicador descartável fornecido, misture bem o líquido durante 5 segundos conforme ilustrado (Fig. 2), certificando-se de que combina o líquido da parte de cima e da parte de baixo do recipiente.
 - Aplique imediatamente sobre as superfícies de esmalte e dentina preparadas utilizando o aplicador descartável (Fig. 3).
 - Espera 5-10 segundos após o fim da aplicação (Fig. 4).
 - Em seguida, seque bem durante 5 segundos com ar isento de óleo a pressão do aplicador MAXIMA. Utilize aspiração para evitar que o adesivo salpique (Fig. 5). O resultado final deve ser uma película adesiva fina e áspera com o aspecto de vidro fosco e que não se move de forma visível sob a pressão do ar.

Nota:
 - Depois de retirar do frigorífico após armazenagem prolongada, deixe o G-BOND Dose Unitária repousar à temperatura ambiente durante alguns minutos antes de utilizar.
 - Aperte a tampa, certifique-se de que a parte de cima e qual a parte de baixo da cápsula da dose unitária.
 - Se a tampa da dose unitária estiver apertada demais para abrir, não tente abrir à força. Utilize outra dose unitária.
 - O esmalte não cortado deve ser tratado com um gel de ácido fosfórico a 35-40%, lavado com água e seco suavemente antes de se aplicar o G-BOND.
 - Aplique o G-BOND imediatamente, pois este material contém um solvente volátil.
 - Remova o material em excesso que restar no dente (fora das superfícies onde se pretende a adesão) com uma esponja ou bola de algodão, pois os resíduos são difíceis de remover após a fotopolimerização.
 - Se o material aplicado ficar contaminado por água, sangue ou saliva antes da fotopolimerização, lave e seque o dente e repita o processo voltando a aplicar o material.
- FOTOPOLIMERIZAÇÃO**

Proceda à fotopolimerização com um aparelho de fotopolimerização de luz visível (Fig. 6)
 Tempo de irradiação

Halogéneo / LED (700 mW/cm ²)	10 segundos
Arco de plasma (2000 mW/cm ²)	3 segundos
LED de alta potência (mais de 1200 mW/cm ²)	5 segundos

No caso da ponta da guia de fotopolimerização ficar mais de 10 mm afastada da superfície a ser irradiada, utilize os seguintes tempos na fotopolimerização.

Halogéneo / LED (700 mW/cm ²)	20 segundos
Arco de plasma (2000 mW/cm ²)	6 segundos
LED de alta potência (mais de 1200 mW/cm ²)	10 segundos

Nota:
 - A fotopolimerização deve ser completa para que a força de ligação seja eficaz.
 - Use uma protecção contra a luz ou óculos de protecção equivalentes durante a fotopolimerização.

- APLICAÇÃO DE COMPÓSITOS E COMPÓMEROS FOTOPOLIMERIZÁVEIS**

Após a fotopolimerização do adesivo, siga as instruções de utilização do fabricante para aplicar, moldar e fotopolimerizar o material de resina composta da sua escolha.

- APLICAÇÃO DO COMPÓSITO DE DUPLA POLIMERIZAÇÃO**

Após a fotopolimerização do adesivo, certifique-se de que o material composto de dupla polimerização é fotopolimerizado em separado. A autopolimerização resultará numa adesão insuficiente.

- ACABAMENTO**

Proceda aos ajustes e polimento da restauração utilizando as técnicas padrão.