

Prior to use, carefully read the instructions for use. **EN**

GRADIA® CORE

DUAL-CURED RADIOPAQUE COMPOSITE FOR CORE BUILD-UP & POST CEMENTATION

For use only by a dental professional in the recommended indications.

RECOMMENDED INDICATIONS

- Core build-up.
- Post cementation.

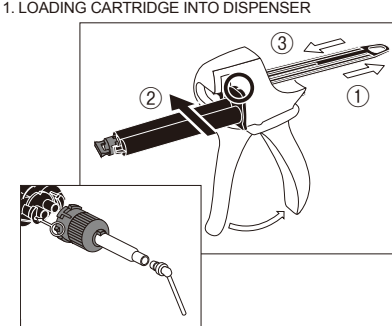
CONTRAINDICATIONS

In rare cases the product may cause sensitivity in some people. If any such reactions are experienced, discontinue the use of the product and refer to a physician.

DIRECTIONS FOR USE

Prior to use, take out the GRADIA CORE SELF-ETCHING BOND and GRADIA CORE cartridge from the refrigerator and allow to stand for at least 5 minutes at room temperature.

1. LOADING CARTRIDGE INTO DISPENSER



Insert a cartridge into GRADIA CORE DISPENSER GUN and push the plunger of the dispenser until it engages with the syringe. Load the cartridge upright, and remove the cap by rotating 1/4-tum counterclockwise.

Before every use, blend a small amount of pastes from the cartridge to ensure the even flow of both pastes. Attach a GC AUTOMIX TIP For Endo by aligning the V shaped notch on the rim of the mixing tip with the V shaped notch between the cartridge barrels. Push firmly to attach the mixing tip. Then rotate the colored collar of the mixing tip 1/4 tum clockwise. If desired, the extension Tip can be attached to the mixing tip. Push the extension tip firmly to the mixing tip until it clicks.

Note:
a) GRADIA CORE Cartridge is to be used always with GRADIA CORE DISPENSER GUN.
b) Use GC AUTOMIX TIP For Endo. Do not use any other mixing tips to avoid the inadequate mixing.
c) Hold the base part of the extension tip when attaching to the mixing tip.

2. CAVITY PREPARATION
Isolate the tooth with a rubber dam. Prepare root canal (s) using a standard technique. The cleaned root canal (s) should be rinsed and dried thoroughly. Place matrix around the prepared tooth if necessary.

In case of a core build up in vital teeth, make sure that the pulp is appropriately protected.

3. APPLICATION GRADIA CORE SELF-ETCHING BOND
a) Shake the bottles of GRADIA CORE SELF-ETCHING BOND LIQUID A and B thoroughly. Dispense one drop of each into the dispensing dish and mix thoroughly for 5 seconds using the micro-tip applicator. Remove any residual material around the nozzles and replace bottle caps immediately after use.

Note:
1) Always use GRADIA CORE SELF-ETCHING BOND together with GRADIA CORE.
2) Use the dispensing dish designated for GRADIA CORE SELF-ETCHING BOND. After use, clean the dish immediately using a cotton roll moistened with alcohol.

3) GRADIA CORE SELF-ETCHING BOND is volatile. Dispense immediately before use. After mixing, immediately proceed to the next step. Be sure to use self-etching Bond within one minute after mixing.

4) GRADIA CORE SELF-ETCHING BOND is dual-cured material. It starts to cure under ambient light and by chemical reaction.

5) Make sure that the micro-tip applicator is firmly pushed into the application holder.

b) Apply the mixture on the prepared enamel and/or dentin surfaces.

c) Leave for 30 seconds. Blot any excess material away with a paper point. Dry thoroughly for 10 seconds with oil-free air until the adhesive film no longer moves.

4) unit (Table 1).

Light curing device (Light intensity >450mW/cm²)	Time
Halogen	10 seconds
GC G-Light LED (Wavelength range 460-480nm)	10 seconds
Plasma Arc (470 Tip)	3 seconds

Note:
1) Light curing of GRADIA CORE SELF-ETCHING BOND prior to the application of GRADIA CORE is essential to achieve the optimal bonding strength.

2) If there is more than one root canal involved, light cure in the direction of each root canal for the recommended time.

4. POST CEMENTATION & CORE BUILD-UP

a) After having light cured the bonding agent, dispense GRADIA CORE into the prepared root canal. Keep the tip immersed in the cement while dispensing to avoid trapping air.

Do not use a lentulo spiral to place the material in the root canal.

b) Insert post which is prepared and pre-treated according to the manufacturer's instructions. Light cure for a few seconds (tack cure) to temporarily fix the position of the post.

Note:
Post length should be adjusted prior to cementation to prevent dislodging.

c) Continue to dispense the paste around the post to form the core. Working time is 3 minutes from start of mixing at 23°C (73.4°F). Higher temperature will shorten the working time.

Note:
1) For easier manipulation of a large amount of material, it is recommended to build up incrementally and light each time for a few seconds. Refer to the table 2 for the light curing time for tack cure.

2) The used mixing tip can be left on the syringe to serve as a storage cap until next use. Prior to the next use, place a new mixing tip.

d) Light cure for final setting from labial (buccal) and lingual side using a visible light curing unit or allow the material to self-cure for 5 minutes. Refer to Table 2 for the light curing times.

Table 2	Light curing device (Light intensity >450mW/cm²)	Light curing time (Incremental build-up) (Depth of cure: 2.5 mm)	Final Light-curing Time (Depth of cure: 2.5 mm)
Halogen	5 seconds	20 seconds	20 seconds
GC G-Light LED (Wavelength range 460-480nm)	5 seconds	10 seconds	10 seconds
Plasma Arc (470 Tip)	3 seconds	3 seconds	3 seconds

GRADIA CORE can be layered in thicknesses of 2.5 mm.

Note:
1) Longer curing time is required if the root canal is deep or there is more than one root canal. (Recommended curing time x the number of root canals is recommended.)

2) GRADIA CORE is dual cured material. Allow the material to self cure for 5 minutes if the light cannot reach the material.

5. CONTOURING

Once fully cured, prepare the core in a standard technique.

6. ADDITIONAL BUILD-UP

Roughen the surface of the cured composite. Apply freshly mixed GRADIA CORE SELF-ETCHING BOND on the build-up with GRADIA CORE following the procedure described above.

STORAGE

Store in refrigerator (2-8°C / 35.6-46.4°F). (Shelf life: 2 years from date of manufacture)

SHADE

Universal shade

PACKAGES

1. GRADIA CORE KIT
Cartridge 10 mL (20g) (1), GC AUTOMIX TIP For Endo with extension tip (20), GRADIA CORE SELF-ETCHING BOND LIQUID A 3.0 mL (1), GRADIA CORE SELF-ETCHING BOND LIQUID B 1.5 mL (1), Micro-Tip Applicator (25), Applicator Holder (1), Dispensing Dish (1)

2. GRADIA CORE REFILL
Cartridge 10 mL (20g) (1), GC AUTOMIX TIP For Endo with extension tip (20)

3. GRADIA CORE SELF-ETCHING BOND LIQUID A 3.0 mL (1)

4. GRADIA CORE SELF-ETCHING BOND LIQUID B 1.5 mL (1)

5. GC AUTOMIX TIP For Endo including extension tip (10)

6. GRADIA CORE DISPENSER GUN (1)

CAUTION

1. In case of contact with oral tissue or skin, remove immediately with a sponge or cotton soaked in alcohol. Flush with water. To avoid contact, a rubber dam and/or cotton butter can be used to isolate the operation field from the skin or oral tissue. Use gloves to avoid contact.

2. In case of contact with eyes, flush immediately with water and seek medical attention.

3. If the tissue contacted by GRADIA CORE SELF-ETCHING BOND turns white or forms a blister, advise the patient to leave the affected area undisturbed, until the mark disappears, usually in 1-2 weeks.

4. Avoid inhalation of vapor or digestion of GRADIA CORE SELF-ETCHING BOND or GRADIA CORE.

5. Do not use GRADIA CORE and GRADIA CORE SELF-ETCHING BOND in combination with eugenol containing materials as eugenol may hinder GRADIA CORE and GRADIA CORE SELF-ETCHING BOND from setting or bonding properly.

6. Do not mix GRADIA CORE or GRADIA CORE SELF-ETCHING BOND with other products. Do not use GRADIA CORE SELF-ETCHING BOND with other composites or cementitious materials.

7. GRADIA CORE SELF-ETCHING BOND liquids are flammable. Do not use near naked flame. Keep away from sources of ignition. Do not store large quantities in one area. Keep away from direct sunlight.

8. GRADIA CORE SELF-ETCHING BOND liquids are volatile. Use in a well ventilated place. Close bottles immediately after use.

9. When wiping GC AUTOMIX TIP or extension tip with a cotton soaked with alcohol, prevent the alcohol from entering the inside of the tip.

10. Micro-Tip Applicator, GC AUTOMIX TIP and extension tip are for single use only and cannot be autoclaved or chemically.

11. GRADIA CORE DISPENSER GUN can be autoclaved. The operating temperature should not exceed 135°C (275°F). For chemical cleaning, do not use sodium hypochlorite, sodium percarbonate, phenol, or cresol.

12. Wear protective eyeglasses during light curing.

13. Do not mix with other similar products.

14. Avoid getting material on clothing or equipment.

15. When polishing the polymerized material, use a dust collector and wear a dust mask to avoid inhalation of curing dust.

16. Dispose of all waste according to local regulations.

Last revised : 06/2009

Vor der Benutzung bitte die Gebrauchsanweisung gründlich lesen. **DE**

GRADIA® CORE

DUALHÄRTENDES RÖNTGENOPAKTES KOMPOSIT FÜR STUMPPFAUBAUTEN UND BEFESTIGUNG

Nur zur Verwendung durch einen Zahnarzt oder Zahntechniker und bei den empfohlenen Indikationen.

EMPFÖHLENE INDIKATIONEN

- Stumpfaufbauten.
- Befestigung.

KONTRAINDIKATIONEN

In seltenen Fällen reagieren Menschen empfindlich auf dieses Produkt./Wenn eine derartige Reaktion eintritt, das Produkt nicht mehr verwenden und einen Arzt konsultieren.

GEBRAUCHSANWEISUNG

Nehmen Sie die GRADIA CORE SELF-ETCHING BOND- und GRADIA CORE-Kartusche vor der Verwendung aus dem Kühlschrank, und lagern Sie sie mindestens fünf Minuten lang bei Zimmertemperatur.

1. EINSETZEN DER KARTUSCHE IN DEN DISPENSER
Nehmen Sie die Kartusche in die GRADIA CORE DISPENSER GUN und schieben Sie den Kolben an die Spritze heran. Halten Sie die Kartusche aufrecht und entfernen Sie den Deckel durch eine Viertelrotation nach links.
Einflüssen Sie vor jeder Verwendung eine geringe Menge der beiden Pasten, um einen gleichmäßigen Fluss der Pasten zu gewährleisten. Setzen Sie eine GC AUTOMIX TIP For Endo auf, indem Sie die V-förmige Einbuchtung am Rand der Mischspitze an der V-förmigen Einbuchtung zwischen den Kartuschenkolben ausrichten. Drücken Sie fest auf die Mischspitze. Drehen Sie dann den äußeren Ring der Mischspitze eine Viertelrotation nach rechts. Bei Bedarf kann die Verlängerungsspitze angebracht werden. Drücken Sie die Verlängerungsspitze fest auf die Mischspitze, bis diese einrastet.

2. KAVITÄTSPRÄPARATION
Isolieren Sie das Zahnrad mit einem Kofferdam an. Bereiten Sie wie gewohnt die Wurzelkanäle auf. Die aufbereiteten Kanäle müssen gespült und vollständig getrocknet werden. Legen Sie bei Bedarf eine Matrize um den vorbereiteten Zahn.

3. ANWENDUNG VON GRADIA CORE SELF-ETCHING BOND
Schütteln Sie kräftig die Flaschen mit der Flüssigkeit A und B des GRADIA CORE SELF-ETCHING BOND. Geben Sie jeweils einen Tropfen in die Dispenserschale und mischen Sie diese 5 Sekunden lang mit der Mikrospritze. Entfernen Sie die Restflüssigkeit an den Düsen und verschließen Sie die Flaschen direkt nach der Verwendung wieder.

4. ANWENDUNG VON GRADIA CORE SELF-ETCHING BOND
1) Verwenden Sie GRADIA CORE SELF-ETCHING BOND immer mit GRADIA CORE.
2) Verwenden Sie die speziell für GRADIA CORE SELF-ETCHING BOND entwickelte Dispenserschale. Reinigen Sie die Schale direkt nach der Verwendung mit einer mit Alkohol befeuchteten Watterolle.

3) GRADIA CORE SELF-ETCHING BOND ist flüchtig. Unmittelbar vor Gebrauch entnehmen. Fahren Sie nach dem Mischen direkt mit dem nächsten Schritt weiter. Das selbstzahnende Bohrer muss eine Minute nach dem Mischen aufgetragen werden.

4) GRADIA CORE SELF-ETCHING BOND ist ein dualhärtendes Material. Es härtet durch Licht und einer chemischen Reaktion aus.

5) Die Mikrospritze muss fest auf dem Applikatorhalter sitzen.

5. BRINGEN SIE DIE MISCUNG AUF DEN VORBEREITETEN SCHNITZ- UND/ODER DAS DENTIN AN.
a) Warten Sie 30 Sekunden. Saugen Sie überschüssiges Material mit einer Papierspitze auf. Lufttrocknen (öffnen Sie das Material 10 Sekunden lang, bis die Oberfläche leicht angetrocknet ist.

b) Härten Sie den Haftvermittler mit Licht und dem entsprechenden Gerät (Tabelle 1) aus.

6. BEFESTIGUNG UND STUMPPFAUBAU
a) Nachdem Sie den Haftvermittler mit Licht ausgehärtet haben, bringen Sie GRADIA CORE in den vorbereiteten Wurzelkanal ein. Halten Sie die Spitze bei der Verteilung im Zement, um einen Luftverschluss zu vermeiden.

b) Setzen Sie den gemäß den Herstelleranweisungen vorbereiteten und vorbereiteten Stift ein. Härten Sie das Material für ein Paar Sekunden mit Licht aus. (Anstrocknung), um den Stift vorübergehend zu fixieren.

c) Verteilen Sie die Paste um den Stift, um den Stumpf zu formen. Die Verarbeitungszeit beträgt drei Minuten bei 23°C. Durch eine höhere Temperatur wird die Verarbeitungszeit verkürzt.

1) Wenn eine größere Menge an Material zu verarbeiten ist, muss der Stumpf in mehreren Schichten geformt und jeweils für ein paar Sekunden mit Licht ausgehärtet werden. Aus der Tabelle 2 können Sie die Lichthärtungszeit bei Anstrocknung entnehmen.

2) Die gebrauchte Mischspitze kann auf der Spritze bleiben und so bis zur nächsten Verwendung als Verschluss dienen. Vor der nächsten Verwendung ist eine neue Mischspitze aufzusetzen.

d) Härten Sie das Material abschließend von labial (bukkal) und lingual mit einem Lichthärtungsgerät aus, oder wählen Sie 5 Minuten, bis das Material von selbst ausgehärtet ist. Aus der Tabelle 2 können Sie die Lichthärtungszeit entnehmen.

Table 2	Lichthärtungsgerät (Leuchtstärke >450 mW/cm²)	Dauer
Halogen		10 Sekunden
GC G-Light LED (Wellenlängenbereich 460 bis 480 nm)		10 Sekunden
Plasmalichtbogen (470 Tip)		3 Sekunden

GRADIA CORE SELF-ETCHING BOND ist vor der Anwendung von GRADIA CORE mit Licht auszuhärten, um eine optimale Haftung zu erreichen.

2) Wenn mehrere Wurzelkanäle betroffen sind, müssen die einzelnen Kanäle in entsprechender Richtung für die angegebene Dauer mit Licht ausgehärtet werden.

4. BEFESTIGUNG UND STUMPPFAUBAU
a) Nachdem Sie den Haftvermittler mit Licht ausgehärtet haben, bringen Sie GRADIA CORE in den vorbereiteten Wurzelkanal ein. Halten Sie die Spitze bei der Verteilung im Zement, um einen Luftverschluss zu vermeiden.

b) Setzen Sie den gemäß den Herstelleranweisungen vorbereiteten und vorbereiteten Stift ein. Härten Sie das Material für ein Paar Sekunden mit Licht aus. (Anstrocknung), um den Stift vorübergehend zu fixieren.

c) Verteilen Sie die Paste um den Stift, um den Stumpf zu formen. Die Verarbeitungszeit beträgt drei Minuten bei 23°C. Durch eine höhere Temperatur wird die Verarbeitungszeit verkürzt.

1) Wenn eine größere Menge an Material zu verarbeiten ist, muss der Stumpf in mehreren Schichten geformt und jeweils für ein paar Sekunden mit Licht ausgehärtet werden. Aus der Tabelle 2 können Sie die Lichthärtungszeit bei Anstrocknung entnehmen.

2) Die gebrauchte Mischspitze kann auf der Spritze bleiben und so bis zur nächsten Verwendung als Verschluss dienen. Vor der nächsten Verwendung ist eine neue Mischspitze aufzusetzen.

d) Härten Sie das Material abschließend von labial (bukkal) und lingual mit einem Lichthärtungsgerät aus, oder wählen Sie 5 Minuten, bis das Material von selbst ausgehärtet ist. Aus der Tabelle 2 können Sie die Lichthärtungszeit entnehmen.

Table 2	Lichthärtungsgerät (Leuchtstärke >450 mW/cm²)	Dauer
Halogen		10 Sekunden
GC G-Light LED (Wellenlängenbereich 460 bis 480 nm)		10 Sekunden
Plasmalichtbogen (470 Tip)		3 Sekunden

GRADIA CORE SELF-ETCHING BOND ist vor der Anwendung von GRADIA CORE mit Licht auszuhärten, um eine optimale Haftung zu erreichen.

2) Wenn mehrere Wurzelkanäle betroffen sind, müssen die einzelnen Kanäle in entsprechender Richtung für die angegebene Dauer mit Licht ausgehärtet werden.

4. BEFESTIGUNG UND STUMPPFAUBAU
a) Nachdem Sie den Haftvermittler mit Licht ausgehärtet haben, bringen Sie GRADIA CORE in den vorbereiteten Wurzelkanal ein. Halten Sie die Spitze bei der Verteilung im Zement, um einen Luftverschluss zu vermeiden.

b) Setzen Sie den gemäß den Herstelleranweisungen vorbereiteten und vorbereiteten Stift ein. Härten Sie das Material für ein Paar Sekunden mit Licht aus. (Anstrocknung), um den Stift vorübergehend zu fixieren.

c) Verteilen Sie die Paste um den Stift, um den Stumpf zu formen. Die Verarbeitungszeit beträgt drei Minuten bei 23°C. Durch eine höhere Temperatur wird die Verarbeitungszeit verkürzt.

1) Wenn eine größere Menge an Material zu verarbeiten ist, muss der Stumpf in mehreren Schichten geformt und jeweils für ein paar Sekunden mit Licht ausgehärtet werden. Aus der Tabelle 2 können Sie die Lichthärtungszeit bei Anstrocknung entnehmen.

2) Die gebrauchte Mischspitze kann auf der Spritze bleiben und so bis zur nächsten Verwendung als Verschluss dienen. Vor der nächsten Verwendung ist eine neue Mischspitze aufzusetzen.

d) Härten Sie das Material abschließend von labial (bukkal) und lingual mit einem Lichthärtungsgerät aus, oder wählen Sie 5 Minuten, bis das Material von selbst ausgehärtet ist. Aus der Tabelle 2 können Sie die Lichthärtungszeit entnehmen.

Table 2	Lichthärtungsgerät (Leuchtstärke >450 mW/cm²)	Dauer
Halogen		10 Sekunden
GC G-Light LED (Wellenlängenbereich 460 bis 480 nm)		10 Sekunden
Plasmalichtbogen (470 Tip)		3 Sekunden

GRADIA CORE kann bis zu einer Stärke von 2,5 mm aufgetragen werden.

1) Die Aushärtungszeit verlängert sich bei einem tiefen Wurzelkanal oder bei mehreren Wurzelkanälen. (Aushärtungszeit x Anzahl der Wurzelkanäle)

2) GRADIA CORE ist ein dualhärtendes Material. Wenn das Material nicht mit Licht ausgehärtet werden kann, muss es 5 Minuten lang selbst aushärten.

5. KONTURIERUNG

Präparieren Sie wie gewohnt den vollständig ausgehärteten Stumpf.

6. WEITERER AUFBAU

Rauen Sie die Oberfläche des lichtgehärteten Kompositos an. Bringen Sie frisch angemischtes GRADIA CORE SELF-ETCHING BOND auf und formen Sie wie oben beschrieben den Stumpf mit GRADIA CORE.

LAGERUNG

Lagerung im Kühlschrank (2-8°C) (Haltbarkeit: 2 Jahre ab Herstellungsdatum)

FARBE

Universalfarbe

PACKUNGEN

1. GRADIA CORE KIT
Kartusche 10 mL (20g) (1), GC AUTOMIX TIP For Endo mit Verlängerungsspitze (20), GRADIA CORE SELF-ETCHING BOND Flüssigkeit A 3,0 mL (1), GRADIA CORE SELF-ETCHING BOND Flüssigkeit B 1,5 mL (1), Mikrospritze (25), Applikatorhalter (1), Dispenserschale (1)

2. GRADIA CORE NACHFÜLLPACKUNG
Kartusche 10 mL (20g) (1), GC AUTOMIX TIP For Endo mit Verlängerungsspitze (20)

3. GRADIA CORE SELF-ETCHING BOND Flüssigkeit A 3,0 mL (1)

4. GRADIA CORE SELF-ETCHING BOND Flüssigkeit B 1,5 mL (1)

5. GC AUTOMIX TIP For Endo mit Verlängerungsspitze (10)

6. GRADIA CORE DISPENSER GUN (1)

VORSICHT

1. Bei Berührung mit dem Mundgewebe oder der Haut das Material sofort mit einem mit Alkohol befeuchteten Schwamm oder Watterolle entfernen. Mit Wasser abspülen. Die Haut oder das Mundgewebe kann durch Kofferdam und/oder Kakaobutter geschützt werden. Handschuhe verwenden, um den Kontakt mit dem Material zu vermeiden.

2. Bei Berührung mit den Augen, diese sofort mit Wasser und dem betroffenen Augen abspülen.

3. Wenn das Gewebe mit GRADIA CORE SELF-ETCHING BOND in Berührung gekommen ist, verfährt es sich weißlich oder es bildet sich ein Bläschen. Teilen Sie dem Patienten mit, diese Stelle in Ruhe zu lassen, bis die Verfärbung oder das Bläschen verschwunden ist, in der Regel innerhalb 1 bis 2 Wochen.

4. Die Dämpfe von GRADIA CORE SELF-ETCHING BOND oder GRADIA CORE nicht einatmen.

5. GRADIA CORE und GRADIA CORE SELF-ETCHING BOND nicht in Verbindung mit eugenolhaltigen Materialien verwenden, da Eugenol die korrekte Bindung oder Aushärtung von GRADIA CORE und GRADIA CORE SELF-ETCHING BOND verhindert.

6. GRADIA CORE oder GRADIA CORE SELF-ETCHING BOND nicht mit anderen Produkten verwenden. GRADIA CORE SELF-ETCHING BOND nicht mit anderen Kompositos oder Zementen verwenden.

7. GRADIA CORE SELF-ETCHING BOND-Flüssigkeiten sind entflammbar. Daher nicht in der Nähe einer offenen Flamme verwenden. Von Zündquellen fernhalten. Keine großen Mengen an einem Ort aufbewahren. Vor direktem Sonnenlicht schützen.

8. GRADIA CORE SELF-ETCHING BOND-Flüssigkeiten sind flüchtig. Materialien an einem gut belüfteten Ort aufbewahren. Flaschen nach Gebrauch sofort wieder schließen.

9. Wenn Sie die GC AUTOMIX TIP oder die Verlängerungsspitze mit einer mit Alkohol befeuchteten Watterolle abwischen, müssen Sie darauf achten, dass kein Alkohol in die Spitze gelangt.

10. Die Mikrospritze, GC AUTOMIX TIP und Verlängerungsspitze sind für den einmaligen Gebrauch vorgesehen und können nicht autoklaviert oder chemikaliert werden.

11. Die GRADIA CORE DISPENSER GUN kann autoklaviert werden. Die Temperatur darf 135°C nicht überschreiten. Bei der chemischen Reinigung kein Natriumhypochlorit, Natriumpercarbonat, Phenol oder Cresol verwenden.

12. Bei der mechanischen Reinigung des Produkts vermeiden Sie das Einbringen des Staubes zu verhindern.

14. Kontakt des Materials mit Kleidung oder Ausrüstung vermeiden.

15. Beim Polieren des polymerisierten Materials einen Staubabscheider verwenden und eine Staubmaske tragen, um die Einatmung des Staubes zu verhindern.

16. Entsorgen Sie gemäß den örtlichen Bestimmungen zu entsorgen.

Zuletzt aktualisiert : 06/2009

Avant toute utilisation, lire attentivement les instructions d'emploi. **FR**

GRADIA® CORE

COMPOSITE RADIOPAQUE A PRISE DUALE POUR RECONSTITUTION DE MOIGNON ET SCÉLÈMMENT DES TÈNONS

Utilisation uniquement par un professionnel dentaire et selon les recommandations d'utilisation.

RECOMMANDATIONS

- Reconstitution de moignon
- Scellement de tenon

CONTRAINDICATIONS

Dans de rares cas, ce produit peut entraîner chez certaines personnes une réaction allergique. Si tel est le cas, cessez toute utilisation du produit et consultez un médecin.

MODE D'EMPLOI

Avant toute utilisation sortez GRADIA CORE SELF-ETCHING BOND et la cartouche GRADIA CORE du réfrigérateur et laissez-les à au moins 5 minutes à température ambiante.

1. CHARGEMENT DE LA CARTOUCHE DANS LE DISTRIBUTEUR
Insérez une cartouche dans le pistolet distributeur (DISPENSER GUN) GRADIA CORE et poussez le piston du distributeur jusqu'à ce qu'il s'engage dans la seringue. Maintenez la cartouche en position verticale et retirez le capuchon en le tournant d'1/4 de tour dans le sens inverse des aiguilles d'une montre.

Avant chaque utilisation, expulsez une petite quantité de pâte de la cartouche pour s'assurer du bon écoulement de deux pâtes. Attachez l'embut pour endo (TIP For Endo) GC AUTOMIX en alignant l'encoche en forme de V au bord de l'embut de mélange. Poussez fermement le bouton d'extension jusqu'à ce qu'il s'enclenche.

Note:
a) La cartouche doit être utilisée avec son pistolet distributeur (GRADIA CORE DISPENSER GUN).
b) Utilisez uniquement les GC AUTOMIX TIP For Endo. Ne pas en utiliser d'autres pour éviter tout mélange inadéquat.

c) Tenez la base de l'embut d'extension lorsque vous le fixer à l'embut de mélange.

2. PRÉPARATION DE LA CAVITÉ
Isoliez la dent avec une digue en caoutchouc. Préparez le canal radiaire, procédez au mélange à l'étape suivante. Le canal nettoyé doit être rincé et séché soigneusement. Placez si nécessaire la matrice autour de la dent préparée.

Note:
a) Utilisez toujours GRADIA CORE SELF-ETCHING BOND avec GRADIA CORE.
b) Utilisez le plateau distribution conçu pour le GRADIA CORE SELF-ETCHING BOND. Après utilisation, nettoyez le système avec une boulette de coton imbibée d'alcool.

3) GRADIA CORE SELF-ETCHING BOND est volatile. Rebouchez immédiatement après utilisation. Après cela, utilisez le bouchon rapidement pour empêcher le mélange. Assurez-vous de bien utiliser le Self-etching Bond dans la minute qui suit le mélange.

4) GRADIA CORE SELF-ETCHING BOND est un matériau à prise duale. Il commence sa prise sous lumière ambiante et par réaction chimique.

5) Assurez-vous que les micro-tips sont fermement attachés à leur applicateur.

b) Appliquez le mélange sur les surfaces préparées email et/ou dentine.

c) Laissez 30 secondes. Retirez les excès de matériau avec une mèche de papier. Séchez soigneusement pendant 10 secondes avec le micro-tip applicateur et retirez le résidu de liquide résiduel de l'embutchure et remplacez les capuchons aussitôt après utilisation.

Note:
1)

Lees voor gebruik zorgvuldig de gebruiksaanwijzing. **NL**

GRADIA® CORE

TWEEVOLDIG HARDEND RADIOPAAK COMPOSIT VOOR STOMPPOBBUW & CEMENTERING VAN WORTELKANAALSTIFTEN

Alleen te gebruiken in de vermelde toepassingen door taandekkundig gekwalificeerden.

VERMEIDE TOEPASSINGEN

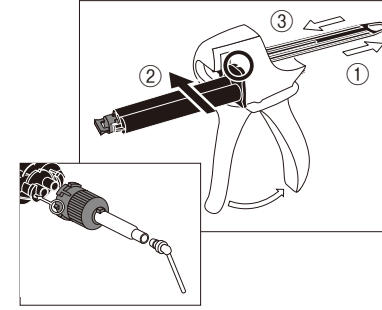
- Stompopbouw.
- Cementering van wortelkanaalstiften.

CONTRA-INDICATIES

Bij sommige personen kan een overgevoeligheid voor het product worden uitgesloten. Mochten zich allergische reacties voordoen, dan moet de toepassing in die gevallen worden stopgezet en een arts worden geconsulteerd.

GBRUIKSAANWIJZING
Haal de cartridge met GRADIA CORE SELF-ETCHING BOND en GRADIA CORE voor gebruik uit de koelkast en laat deze ten minste 5 minuten op kamertemperatuur komen.

1. CARTRIDGE IN DE DISPENSER LADEN



Plaats een cartridge in de GRADIA CORE DISPENSER GUN en duw op de zuiger van de dispenser tot deze in de spuit gript. Houd de cartridge rechtop en verwijder de dop door deze een kwartslag tegen de wijzers van de klok in te draaien.

Druk voor gebruik een beetje pasta uit beide openingen om ervoor te zorgen dat ze even snel worden. Bevestig een GC AUTOMIX ENDODONTISCHE TIP door de V-vormige marking op de rand van de mengnaald tegenover de V-vormige marking van de twee cartridge's en de positoren. Stevig aandrukken om de mengnaald te bevestigen. Draai de gekleurde ring van de mengnaald daarna een kwartslag met de wijzers van de klok mee. De fine tip kan indien gewenst aan de mengnaald bevestigd worden. Druk de fine tip stevig op de mengnaald totdat hij vastzit.

NB:

- GRADIA CORE Cartridge dient altijd samen met de GRADIA CORE DISPENSER GUN gebruikt te worden.
- Gebruik alleen een GC AUTOMIX ENDODONTISCHE TIP. Gebruik geen andere mengnaalden om onnodig samen te worden.
- Houd het onderste gedeelte van de fine tip vast terwijl u hem aan de mengnaald bevestigt.

2. RESTAURATIE VAN CAVITETTEN
Isolereer de tand met cofferdam. Bereid het wortelkanaal voor met een standaardtechniek. Het geringste wortelkanaal moet vagespoeld en grondig afrogg gemaakt worden. Plaats indien nodig een matrix rond de geprepareerde tand.

Opmerking:
Zorg dat de pulpa goed beschermd wordt in het geval van een restoratie van vitale tanden.

3. AANBRENGEN VAN GRADIA CORE SELF-ETCHING BOND

- Schud de flesjes met GRADIA CORE SELF-ETCHING BOND LIQUID A en B goed. Doe één druppel van elke vloeistof in het doseerschaafling en meng dit met een microtippenseel goed door elkaar gedurende 5 seconden. Verwijder eventuele vloeistofresten rond de mondstukken en plaats de doppen onmiddellijk na gebruik weer op de flesjes.

Opmerking:
Gebruik GRADIA CORE SELF-ETCHING BOND altijd samen met GRADIA CORE.

- Gebruik het speciale doseerschaafling voor GRADIA CORE SELF-ETCHING BOND. Reinig het schaafling onmiddellijk na gebruik met een wattenrol die bevochtigd is met alcohol.
- GRADIA CORE SELF-ETCHING BOND is vluchtig. Doe de bond onmiddellijk voor gebruik in het schaafling. Ga na het mengen onmiddellijk verder met de volgende stap. Zorg dat u te zelfstandig bond binnen een minuut na het mengen gebruikt.

- GRADIA CORE SELF-ETCHING BOND is tweevoudig hardend materiaal. Het wordt hard onder invloed van omgevingslicht en door een chemische reactie.
- Zorg dat het microtippenseel stevig op de penseelhouder bevestigd is.

- Breng het mengsel aan op de voorbereide glazuur-en/of metaaloppervlakte.
- 30 seconden onberoerd. Verwijder overtollig materiaal met een papierpomp. Blas gedurende 10 seconden grondig droog met olievrje lucht totdat de hechtaag niet meer beweegt.

- Belicht het hechtmiddel met een composietlamp (Tabel 1).

Lichtpolymarisatieapparaat (lichtintensiteit > 450mW/cm²)	Tijd
Halogeen	10 seconden
GC G-Light LED (golflengtebereik 460-480 nm)	10 seconden
Plasmaarc (470 Tip)	3 seconden

Opmerking:
1) Om een optimale hechtkracht te verkrijgen, dient GRADIA CORE SELF-ETCHING BOND belicht te worden voordat GRADIA CORE wordt aangebracht.
2) Als er meer dan één wortelkanaal behandeld moet worden, dient u elk wortelkanaal gedurende de aanbevolen tijd te belichten.

4. CEMENTERING VAN WORTELKANAALSTIFTEN & STOMPPOBBUW

- Breng GRADIA CORE aan in het geprepareerde wortelkanaal nadat het hechtmiddel belicht is. Houd de tip ondergeompeld in het cement terwijl u GRADIA CORE aanbrengt om te voorkomen dat er lucht bijkomt.

Opmerking:
Gebruik geen luentuonaal of het materiaal in het wortelkanaal na de bevestiging.

- Plaats de stift die volgens de instructies van de fabrikant geprepareerd en voorbehandeld is, in het wortelkanaal. Belicht gedurende enkele seconden om de stift tijdelijk vast te zetten.

Opmerking:
De lengte van de stift moet vóór de cementering aangepast worden om losraken te voorkomen.

- Ga door met het aanbrengen van de pasta rond de stift om de stomp op te bouwen. De verwerkingsstijf bedraagt 3 minuten vanaf het moment dat men begint te mengen bij 23 °C. Een hogere temperatuur verkort de verwerkingsstijf.

- Opmerking:
1) Een grote hoeveelheid materiaal kan gemakkelijker verwerkt worden door de stomp stapsgewijs op te bouwen en telkens enkele seconden te belichten.
2) Raadpleeg Tabel 2 voor de belichtingsstijf.
3) Gebruik een mengnaald om de cartridge goed reinigen zittten als afsluutloop tot een volgend gebruik. Voordat u de spuit weer gebruikt, dient u er een nieuwe mengnaald op te zetten.

- Om het cement volledig uit te laten harden, belicht u het aan te labiale en linguale zijde met een composietlamp of laat het materiaal zelf hard worden gedurende 5 minuten. Raadpleeg Tabel 2 voor de belichtingsstijden.
Tabel 2

Lichtpolymarisatieapparaat (lichtintensiteit > 450mW/cm²)	Belichtingsstijf (stapsgewijs opbouw)	Belichtingsstijf volledige uitharding (Doseerschaafling 2,5 mm)
Halogeen	5 seconden	20 seconden
GC G-Light LED (golflengtebereik 460-480 nm)	5 seconden	10 seconden
Plasmaarc (470 Tip)	3 seconden	3 seconden

GRADIA CORE kan aangebracht worden in lagen van 2,5 mm dik.

Opmerking:
1) Als het wortelkanaal diep of als er meer dan één wortelkanaal is, is er een langere belichtingsstijf nodig. (Doseerschaafling belichtingsstijf x het aantal wortelkanaal wordt aanbevolen).

- GRADIA CORE is tweevoudig hardend materiaal. Laat het materiaal gedurende 5 minuten zelf hard worden indien het licht niet bij het materiaal kan komen.

5. AFWERKING

Werk de stomp af met een standaardtechniek als hij volledig uitgehard is.

6. EXTRA OPBOUW

Ruw het oppervlak van de uitgeharden composit op. Breng pas gemengde GRADIA CORE SELF-ETCHING BOND aan en bouw de stomp op met GRADIA CORE volgens de hierboven beschreven procedure.

BEWAREN

In de koelkast bewaren (2-8 °C).
(Houdbaarheid: tot 2 jaar na de productiedatum)

KLEUR

Universele kleur

VERPAKKINGEN

- GRADIA CORE KIT
Cartridge 10 ml (20g) (1), GC AUTOMIX ENDODONTISCHE TIP met fine tip (20), GRADIA CORE SELF-ETCHING BOND LIQUID van 3,0 ml (1), GRADIA CORE SELF-ETCHING BOND LIQUID B 1,5 ml (1), microtippenseel (25), penseelhouder (1), doseerschaafling (25), penseelhouder (1).

- GRADIA CORE REFILL
Cartridge 10 ml (20g) (1), GC AUTOMIX ENDODONTISCHE TIP met fine tip (20)
- GRADIA CORE REFILL
Cartridge 10 ml (20g) (1), GC AUTOMIX ENDODONTISCHE TIP met fine tip (20)

- GRADIA CORE SELF-ETCHING BOND LIQUID van 3,0 ml (1)
- GRADIA CORE SELF-ETCHING BOND LIQUID B van 1,5 ml (1)

- GRADIA CORE SELF-ETCHING BOND LIQUID B van 1,5 ml (1)
- GRADIA CORE DISPENSER GUN (1)

WAARSCHUWING

- Indien in contact met het mondweefsel of de huid, onmiddellijk verwijderen met een sponsje of waterproefje gedrenkt in alcohol. Spoelen met water. Om contact te voorkomen, kan koffiedam en/of cocoa butter gebruikt worden om het koffiedam te isoleren van de huid of het mondweefsel. Gebruik handschoenen om contact te voorkomen.

- In geval van contact met de ogen, onmiddellijk spoelen met water en medisch advies innemen.
- Als er een blaar ontstaat op het weefsel dat in aanraking is gekomen met GRADIA CORE SELF-ETCHING BOND is het weefsel wit wordt, kunt u de patiënt het best behandelen met een mengnaald om de buurt van direct zonlicht te voorkomen of blaar verdwijnt, meestal na 1-2 weken.

- Vanaf inademing van damp of inslikken van GRADIA CORE SELF-ETCHING BOND of GRADIA CORE.
- Gebruik GRADIA CORE en GRADIA CORE SELF-ETCHING BOND niet in combinatie met materialen die eugenol bevatten, omdat eugenol een goede uitharding van hechting van GRADIA CORE en GRADIA CORE SELF-ETCHING BOND kan verhinderen.

- Meng GRADIA CORE of GRADIA CORE SELF-ETCHING BOND niet met andere producten. Gebruik GRADIA CORE SELF-ETCHING BOND niet met andere composieten of cementen.
- GRADIA CORE SELF-ETCHING BOND-vloeistoffen zijn brandbaar. Gebruik ze niet in de buurt van open vuur. Houd ze uit de buurt van ontstekingsbronnen. Bewaar geen grote hoeveelheden van deze vloeistoffen op een werktafel of in de vloeistoffen uit de buurt van direct zonlicht.

- GRADIA CORE SELF-ETCHING BOND vloeistoffen zijn vluchtig. Gebruik de vloeistof in een goed geventileerde ruimte. Sluit de flesjes onmiddellijk na gebruik.
- Zorg dat er geen alcohol in de tip komt wanneer u de GC AUTOMIX TIP of fine tip reinigt met een waterpompje uitgesloten in alcohol.

- Het microtippenseel, de GC AUTOMIX TIP en fine tip zijn uitsluitend bestemd voor eenmalig gebruik en mogen niet in een autoclaaf of chemisch gesteriliseerd worden.
- De GRADIA CORE DISPENSER GUN kan geventileerd worden bij 135 °C. De autoclaaf mag maximaal 135 °C (275 °F) bereiken. Voor chemische reiniging mogen geen natriumpolychloriet, natriumpercarbonaat, fenol of cresol worden gebruikt.

- Draag oogbescherming tijdens het belichten.
- Niet mengen met andere vergelijkbare producten.
- Mors op materiaal op uw kleding of apparatuur.
- Gebruik een stofzuigstelsysteem en draag een stofmasker tijdens het polijsten van uitgehard materiaal om te voorkomen dat u stof inademt.

- Voer af het afval af conform de plaatselijke voorschriften.

Laatste herziening : 06/2009

GRADIA® CORE

DUAL-HARDENDE KOMPOSIT MET RENTGENKONTRAST TIL CORE BUILD-UP & CEMENTERING AF STIFTER

Må kun anvendes af professionelt tandlægepersonale, til de fleste brugsanvisninger anbefalede indikationer.

ANBEFALEDE INDIKATIONER

- Core build-up.
- Cementering af stifter.

KONTRAINDIKATIONER

I sjældne tilfælde kan produktet give sensitivitets problemer. Opstå sådanne reaktioner, så skal produktet ikke anvendes og en læge skal konsulteres.

BRUGSANVISNING

5 minutter før anvendelse skal GRADIA CORE SELF-ETCHING BOND og GRADIA CORE magasiner tages ud af køleskab, således at materialerne har rumtemperatur.

- Indsættelse af magasinet i dispenseren. Indsæt magasinet i GRADIA CORE DISPENSER GUN og pres stemplet på dispenseren indtil der er modstand fra magasinet. Hold magasinet lodret og fjern beskyttelseshæften ved at rotere den 1/4 omgang imod uret. Innen anvendelse anbefales det hver gang, at trykke en lille smule materiale ud for at sikre at det kommer et ensartet flow ud af begge spidser på magasinet. Sæt en GC AUTOMIX TIP til Endo ved at anbringe det V formede hak på blandespidens ufor det V formede hak mellem spidserne på magasinet. Tryk let for at sætte spidsen på. Drej bladespidsen 1/4 omgang med uret, ved at holde på den færdige ring og drej. Hvis der ønskes kan ringen påsættes en forlængelsespidse og dette gøres enkelt ved at trykke den fast på spidsen indtil den giver et klik. Note:

- GRADIA CORE Magasin kan kun benyttes med GRADIA CORE DISPENSER GUN.
- Anvend kun GC AUTOMIX TIP til Endo. Anvend ikke andre typer af blandespidser, idet dette kan give en ukorrekt blanding af materialet.
- Hold fast på den nederste del af forlængelsespidsern, når den påsættes blandespidsern til endo.
- PREPARATION AF KAVITETTEN
Isoler tanden med kofferdam. Preparér rodkanal(er) ved anvendelse af standard teknik. Den(de) rengjorte rodkanal(er), skal være rensed og tørret efter forskrifterne. Anvend gerne en matrice rundt om tanden, såfremt det er nødvendigt.

- Tilfælde af core build-up på vitale tænder, så vær sikker på at pulpa er korrekt beskyttet.

3. APPLIKATION AF GRADIA CORE SELF-ETCHING BOND

- Ryst flasken med GRADIA CORE SELF-ETCHING BOND VÆSKE A og B omhyggeligt. Dispenser en dråbe 30 sekunder. Færdige alt overskydende materiale via en paper pomp. Ter omhyggeligt i 10 sekunder med oliefri luft, indtil den adhæsive film ikke længere bevæger sig.

- Lyshærd bindingen med en hærdelampe (Se tabel 1).
Tabel 1

Lyshærdende lamper (lysintensitet >450mW/cm²)	Tid
Halogeen	10 sekunder
GC G-Light LED (Bølglængdeområde 460-480nm)	10 sekunder
Plasma Arc (470 Tip)	3 sekunder

- Lysghærdning af GRADIA CORE SELF-ETCHING BOND for applikation af GRADIA CORE er essentiel for, at opnå optimal bindingsstyrke.
- Hvis der er mere end en rodkanal involveret, så lyshærd i retning af rodkanalen i den anbefalede tid.

- CEMENTERING AF STIFTER & CORE BUILD-UP
Efter at bindingen er lyshærdet, dispenser GRADIA CORE i den preparerede rodkanal. Hold spidsen nede i materialet hele tiden for at forhindre dannelse af luftbobler. Note:
Anvend ikke en lentulo spiral for at placere materialet i rodkanalen.

- Placer stiften, som er præpareret og forbehandlet i henhold til producentens brugsanvisning. Lyshærd i få sekunder (tack cure) for midlertidig placering af stiften. Note:
Stift længden skal tilpasse inden cementering for at forhindre slidning.

- Fortsæt med at placere pastaen rundt om stiften for at forme kernen. Arbejdssiden er 3 minutter fra start af blandingen ved 23°C (73,4°F). Højere temperatur vil afkorte arbejdstiden. Note:
1) For lettere manipulation ved en stor mængde materiale, så anbefales det at bygge op i lag og lyshærdede trinvis mellem hvert lag i nogle få sekunder. Se tabel 2 for hærdetid ved tack cure.

- Brug blandespiden kan efterlades på magasinet som hætte, indtil materialet skal bruges næste gang. Her anvendes, så er en ny blandespid.
- Lyshærd for endelig binding fra labial (buccal) og lingual side ved at anvende en hærdelampe eller tilfald materialet selv at tørre i 5 minutter. Se tabel 2 for hærdetid.

- Tabel 2

Hærdelampe (lysintensitet >450mW/cm²)	Tack curing Time (x in hvis opbygning)	Slut hærdetid (hærdetidspis: 2,5 mm)
Halogeen	5 sekunder	20 sekunder
GC G-Light LED (Bølglængde område 460-480nm)	5 sekunder	10 sekunder
Plasma Arc (470 tip)	3 sekunder	3 sekunder

GRADIA CORE kan placeres i lag på 2,5 mm tykkelse.

- Længere hærdetid kræves, hvis rodkanalen er dyb eller der er mere end en rodkanal. (Anbefalet hærdetid x antal af rodkanaler er det som anbefales).
- GRADIA CORE er dual hærdende materiale. Tillid kun materialet at atfinde i 5 minutter, såfremt lyset ikke kan nå materialet.

5. KONTURERING

Efter afbinding, præparer vha. standard teknik.
2) Overfladerne af OPBYGNING
Gør overfladerne af OPBYGNING kompatible. Applicér ny blandet GRADIA CORE SELF-ETCHING BOND og byg op med GRADIA CORE ved at følge ovenstående procedure.

OPBEVARING

Opbevares i køleskab ved (2-8° / 35,6-46,4°F). (Houdbærhed: 2 år fra produktionsdato)

FARVE

Universal farve

PAKNING

- GRADIA CORE KIT
Magasin 10 mL (20g) (1), GC AUTOMIX TIP til Endo med forlængelsespidser (20), GRADIA CORE SELF-ETCHING BOND VÆSKE A 3,0 mL (1), GRADIA CORE SELF-ETCHING BOND VÆSKE B 1,5 mL (1), Microtip Applikator (25), Applikator Holder (1), Blandekop (1)

- GRADIA CORE REFILL
Magasin 10 mL (20g) (1), GC AUTOMIX TIP til Endo med forlængelsespidser (20)
- GRADIA CORE REFILL
Cartridge 10 ml (20g) (1), GC AUTOMIX TIP til Endo med forlængelsespidser (20)

- A 3,0 mL (1)
- GRADIA CORE SELF-ETCHING BOND VÆSKE B 1,5 mL (1)
- GC AUTOMIX TIP til Endo med forlængelsespidser (10)
- GRADIA CORE DISPENSER GUN (1)

BEEMERK

- I tilfælde af kontakt med bløddelsvæv eller hud, fjern materialet umiddelbart med en svamp eller bomuldspladse vådet i alkohol. Skyl efter med vand. For at undgå denne risiko, så anbefales brug af kofferdam og/eller kakaosmas for at isolere operationsfeltet fra hud og oralt væv. Anvend handsker for at undgå kontakt med materialet.

- I tilfælde at at materialet kommer i kontakt med øjne, så skylle der med vand i rigelige mængder og der kan så efterlængede søges lægehjælp.
- Hvis vævet er kommet i kontakt med GRADIA CORE SELF-ETCHING BOND og det efterfølgende bliver hvitt eller der dannes blister, så anbefal patienter at lade det være i fred, så vil det forsvinde i løbet af 1-2 ugers tid.

- Undgå inhalation eller af spise GRADIA CORE
- Undgå indtagelse af spise GRADIA CORE
- Blødt ikke GRADIA CORE med andre produkter.
- GRADIA CORE SELF-ETCHING BOND VÆSKER

- GRADIA CORE SELF-ETCHING BOND VÆSKER B 1,5 mL (1)
- GC AUTOMIX TIP til Endo med forlængelsespidser (10)
- GRADIA CORE DISPENSER GUN (1)

NOTERA NEDAN

- Ved direkte kontakt med mjukvævnd eller hud, aflågsna ommedelbart med en bomullsulds drånt i sprit. Spola sedan med vatten. För att undvika kontakt, använd kofferdam och/eller GC Cocoa Butter för isolering av operationsfältet. Använd skyddshandskar för att undvika kontakt med materialet.
- IFrårdå materialet kommer i kontakt med ögon, spolva ommedelbart med vatten och remittera till läkare.
- Om vävad som kommer i kontakt med GRADIA CORE SJÄLVETSANDE BOND blir vitåta eller ett sår uppkommer, ge patienten rådet att låta ytan vara tillis det är helt normalt i 1-2 veckor.

- Undvik inandning av ångor och att svålla GRADIA CORE SJÄLVETSANDE BOND eller GRADIA CORE.
- Använda inte GRADIA CORE och GRADIA CORE SJÄLVETSANDE BOND i kombination med eugenolhaltiga material eftersom eugenol kan orsaka att GRADIA CORE och GRADIA CORE SJÄLVETSANDE BOND är eldfarliga. Använd inte vid öppen låga. Håll dessa också på avstånd från källor som kan gnistor. Förvara inte stora kvantiteter i ett och samma rum. Förvara inte i direkt solljus.

- GRADIA CORE SJÄLVETSANDE BOND våtksår är flyktiga. De ska användas på en valvet-litad plats. Först i en kopp eller på ett annat efter användning.
- I samband med avtorkning av GC AUTOMIX TIP eller forlångningsspetsen med bomull drånt i sprit, undvik att spriten trångr i i spetsen.

- Micro-Tip Applikator, GC AUTOMIX TIP och forlångningsspetsen är avsedda för engångsbruk. Andast och andra produkter som används för att förbereda utlångningsstiftet.
11. GRADIA CORE DISPENSER GUN kan avtorkvas. Temperaturen ska dock inte överstiga 135°C (275°F). För kemisk rengöring, använd inte natriumpolyklorid, natriumkarbonat, fenol, eller kresol.

- Använd lämpliga skyddsöglågor vid ljushårdning.
12. Blanda inte med likartade produkter.
13. Undvik att få materialet på kläder och utrustning.
14. I samband med finishing och puts av det polymeriserade materialet, använd vacuumsgum samt använd skyddsmask för att undvika inandning av siltdamm.

- Handtera rensat i enlighet med lokala föreskrifter.

Reviderad senast : 06/2009

GRADIA® CORE

DUALHÄRDANDE RADIOPAQUE KOMPOSIT FOR PEARLUPBYGGNINGAR & CEMENTERING AV PELARE OG STIFT

Produkten ska endast användas av professionella yrkesutøvere inom de rekommenderte indikationerna.

REKOMMENDEREDE INDIKATIONER

- Oppbyggnader av pelare.
- Cementering av pelare og stift.

KONTRAINDIKATIONER

I sålsynfla fall kan produktet orsaka sensitibilitet hos enkelte pasienter. Ifall sådanne reaktioner skulle opptråde, avbryt anvandning av produktet og remitter til läkare.

BRUKSANVISNING

Innan anvandning, ta ut GRADIA CORE SJÄLVETSANDE BOND og magasin med GRADIA CORE från kylskåpet og ha dessa stående i rumstemperatur under minst 5 minuter.

- LADDNING AV DOSERINGSPISTOLEN
Placera ett magasin i GRADIA CORE DOSERINGSPISTOL og tryck trocken tylls den har kontakt med sprutan. Håll magasinet upprätt og avlägsna förslutningen genom att rotera denna ett kvarts varv motsols.

Innan varje anvandning, tryck ut lite material från magasinet för att försäkra dig om att de båda pastorna jämnt flyter ut. Sätt fast en GC AUTOMIX BLANDNINGSSPETS För Endo genom att linjerna den V-formade skåra som finns på blandningsspetsens krager me den skåra som finns mellan magasinets två rör. Tryck bestämt in för att sätta fast blandningsspetsen. Vid därefter blandningsspetsens färdiga kragar 1/4 varv motsols. Ifall onskvårt, applicera förslutningsspetsen på blandningsspetsen. Tryck den tillis ett klickande ljud hör.

- Note:
a) GRADIA CORE Magasinet ska alltid användas i GRADIA CORE DOSERINGSPISTOL.
- Använd endast GC AUTOMIX TIP För Endo. Använd inte andra blandningsspetsar. Då riskerar du att blandningen inte blir adekvat.
- Håll i förslängningsspetsens bas när du monterar den på blandningsspetsen.

- KAVITETTPREPARATION
Isolera tanden med kofferdam. Preparera rotkanalen/kanalerna med gångste teknik. Rotkanalen ska efter preperation rengöras og torliggas omsorgsfullt. Placera om nödvändigt matrisen runt den preparerade tanden.
- GRADIA CORE SJÄLVETSANDE BOND är ett dualhärdande material. Det innebär att produktan reagerar både med omgivande ljus samt genom en kemisk reaktion.

- 5) Skärstål att micro-tip applikatorer sitter ordentligt fast i dess hållare.
- Applikator blandningen på de preparerade emalj- eller dentintyterna.
- Låt verka i sin till under 30 sekunder. Avlägsna överskott med en papperspomp. Torrlägg omsorgsfullt under 10 sekunder med oljefri luft tillis dess att den adhesiva filmen inte längre rör på sig.

- Lysghærdning av GRADIA CORE SJÄLVETSANDE BOND tillsammans med GRADIA CORE.
- Använd doseringskoppen som är avsedd för GRADIA CORE SJÄLVETSANDE BOND. Efter bruk, rengör densamma med en bomullsulle som är fuktig med alkohol.

- GRADIA CORE SJÄLVETSANDE BOND är flyktig. Dosera precis innan produktan ska användas. Efter blandning, gå vidare till nästa användningssteg. Säkerställt den SJÄLVETSANDE BONDEN är använd senast en minut efter blandning.
- GRADIA CORE SJÄLVETSANDE BOND är ett dualhärdande material. Det innebär att produktan reagerar både med omgivande ljus samt genom en kemisk reaktion.

- 5) Skärstål att micro-tip applikatorer sitter ordentligt fast i dess hållare.
- Applikator blandningen på de preparerade emalj- eller dentintyterna.
- Låt verka i sin till under 30 sekunder. Avlägsna överskott med en papperspomp. Torrlägg omsorgsfullt under 10 sekunder med oljefri luft tillis dess att den adhesiva filmen inte längre rör på sig.

- Lysghærdning av GRADIA CORE SJÄLVETSANDE BOND tillsammans med GRADIA CORE.
- Använd doseringskoppen som är avsedd för GRADIA CORE SJÄLVETSANDE BOND. Efter bruk, rengör densamma med en bomullsulle som är fuktig med alkohol.

- GRADIA CORE SJÄLVETSANDE BOND är flyktig. Dosera precis innan produktan ska användas. Efter blandning, gå vidare till nästa användningssteg. Säkerställt den SJÄLVETSANDE BONDEN är använd senast en minut efter blandning.
- GRADIA CORE SJÄLVETSANDE BOND är ett dualhärdande material. Det innebär att produktan reagerar både med omgivande ljus samt genom en kemisk