

Prior to use, carefully read the instructions for use. **EN**

Vor der Benutzung bitte die Gebrauchsanweisung gründlich lesen! **DE**

Avant toute utilisation, lire attentivement les instructions d'emploi. **FR**

Leggere attentamente le istruzioni prima dell'uso. **IT**

Antes de usar, lea detenidamente las instrucciones de uso. **ES**

G-BOND™ Unit Dose

ONE COMPONENT SELF-ETCHING LIGHT-CURED ADHESIVE

For use only by a dental professional in the recommended indications.

RECOMMENDED INDICATIONS

- Bonding of light cured composites and acid modified composites (compomers) to tooth structure.
- Bonding of dual cured luting and core build up composites to tooth structure as long as these materials are light cured.

CONTRAINDICATIONS

- Direct pulp capping.
- Avoid use of this product in patients with known allergies to methacrylate monomer, methacrylate polymer, or acetone.

NOT TO BE USED

- In combination with chemically cured composite resin.
- In combination with eugenol containing materials as eugenol may hinder G-BOND from setting or bonding properly.
- In combination with desensitizers as desensitizers may hinder G-BOND from setting or bonding properly.
- In combination with dual cured luting and core build up composites in case these materials will not be light cured.

DIRECTIONS FOR USE

1. CAVITY PREPARATION

Prepare tooth using standard techniques. Use rubber dam for protection. Dry the prepared tooth surfaces by gently blowing with an air syringe.

Note:
For direct pulp capping, use calcium hydroxide.

2. APPLICATION

- Unscrew cap counterclockwise (Fig. 1).
- Use the DISPOSABLE APPLICATOR II provided, mix the liquid thoroughly for 5 seconds as illustrated (Fig. 2), making sure to combine liquid from top and bottom of the container.
- Immediately apply to the prepared enamel and dentin surfaces using the DISPOSABLE APPLICATOR II (Fig. 3).
- Leave undisturbed for 10 seconds (Fig. 4).
- Then, dry thoroughly for 5 seconds with oil free air under MAXIMUM air pressure. Use vacuum suction to prevent splatter of the adhesive (Fig. 5). The final result should be a thin, rough, adhesive film with the appearance of frosted glass and which does not visibly move under further air pressure.
- When removing from refrigerator after long-term storage, leave the G-BOND Unit Dose to stand at room temperature for several minutes prior to use.
- In case of an opening the cap, make sure to identify the top and bottom of the unit dose capsule.
- If the cap of the unit dose is too tight to open, do not try to open it with force. Use another unit dose.
- Not cut enamel should be treated with a 35-40% phosphoric acid gel, rinsed with water and gently dried before using G-BOND.
- If G-BOND immediately as the material contains a volatile solvent.
- Remove excess material remaining on the tooth (other than the surfaces to be bonded) using a sponge or cotton pellet as residue material is hard to remove after light curing.
- Apply the applied material be contaminated with water, blood or saliva prior to light curing, wash and dry the tooth and repeat the procedure by re-applying material.

3. LIGHT CURING

Light cure using a visible light curing unit (Fig. 6).

Irradiation time

Halogen (700 mW/cm ²)	10 seconds
Plasma Arc (2000 mW/cm ²)	3 seconds
High power LED (more than 1200 mW/cm ²)	5 seconds

In case where the light guide tip is more than 10mm away from the surface to be irradiated, light cure for the following time.

Halogen (700 mW/cm ²)	20 seconds
Plasma Arc (2000 mW/cm ²)	6 seconds
High power LED (more than 1200 mW/cm ²)	10 seconds

Note:

- Light cure completely for an effective bonding strength.
- Use a protective light shield or similar protective eye wear during light curing.

4A. PLACEMENT OF LIGHT CURED COMPOSITES AND COMPOMERS

After having light cured the adhesive, follow manufacturer's instructions for use in order to place, contour and light cure the composite resin material of choice.

4B. PLACEMENT OF DUAL CURED COMPOSITES

After having light cured the adhesive, make sure to light cure the dual cured composite material separately. Self curing only will result in improper adhesion.

5. FINISHING

Adjust restoration and polish using standard techniques.

STORAGE

If not in use for a prolonged period of time, store in refrigerator, otherwise store at room temperature (1-28°C) (33.8-82.4°F).

PACKAGE

G-BOND Unit Dose 0.1ml (50), DISPOSABLE APPLICATOR II (50)

CAUTION

- G-BOND is flammable. Do not use near open flame. Keep away from sources of ignition. Do not store large quantities in one area. Keep away from direct sunlight.
- G-BOND is volatile. Use in a well ventilated place.
- This material is disposable. Do not recap or reuse.
- In case of contact with eyes, flush immediately with water and seek medical attention.
- In case of contact with oral tissue or skin, immediately remove with a sponge or cotton pellet. After the restorative treatment is finished, rinse thoroughly with water.
- If the tissue contacted by the material turns white or forms a blister, advise the patient to leave the affected area undisturbed, until the mark disappears, usually in 1-2 weeks. To avoid contact, it is recommended to apply COCOA BUTTER to the area where rubber dam cannot cover.
- Avoid inhalation or ingestion of material.
- When spill on the table or floor, immediately wipe off with a dry cloth.
- Do not mix with other products.
- Dispose of all waste according to local regulations.
- Personal protective equipment (PPE) such as gloves, face masks and safety eyewear should always be worn.
- In rare cases the product may cause sensitivity in some people. If any such reactions are experienced, discontinue the use of the product and refer to a physician.
- Do not place under operating light.

Some products referenced in the present IFU may be classified as hazardous according to GHS. Always familiarize yourself with the safety data sheets available at:

<http://www.gceurope.com>

or for The Americas

<http://www.gcamerica.com>

They can also be obtained from your supplier.

Last revised : 08/2018



MANUFACTURED BY GC CORPORATION

76-1 Hasunuma-cho, Itabashi-ku, Tokyo 174-8585, Japan

RESPONSIBLE MANUFACTURER IN CANADA:

GC AMERICA INC.

3737 West 127th Street, Alsip, IL 60803 U.S.A.

DISTRIBUTED BY GC CORPORATION

76-1 Hasunuma-cho, Itabashi-ku, Tokyo 174-8585, Japan

EU : GC EUROPE N.V.

Researchpark Haasrode-Leuven 1240, Interleuvenlaan 33, B-3001 Leuven, Belgium TEL: +32 16 74 10 00

GC AMERICA INC.

3737 West 127th Street, Alsip, IL 60803 U.S.A.

TEL: +1-708-597-0900

www.gcamerica.com

GC SOUTH AMERICA

Rua Heliópolis, 339, Santana - 02022-051 São Paulo, SP - Brasil

TEL: +55-11-2925-0965

CNPJ: 08.278.998/0001-61

Responsável Técnica Mayara de Santis Ribeiro

CRO/SP: 105.982

GC ASIA DENTAL PTE. LTD.

11 Tampines Corporate, #03-05 Singapore 528729

TEL: +65 6546 7588

GC AUSTRALASIA DENTAL PTY. LTD.

1753 Botany Rd, Banksmeadow, NSW 2019, Australia

TEL: +61 2 9301 8200

PRINTED IN JAPAN

G-BOND™ Unit Dose

EINKOMPONENTIGES SELBSTÄTZENDES LICHTHÄRTENDES ADHÄSIV

Nur von zahnärztlichem Fachpersonal für die empfohlenen Anwendungsbereiche zu verwenden.

EMPFOHLENE ANWENDUNGSBEREICHE

- Bonding von lichthärtenden Kompositmaterialien und Compomeren an die Zahnstruktur.
- Bonding von dualhärtenden Befestigungs- und Stumpfaufbauzementen an die Zahnstruktur, wenn diese lichtgehärtet werden.

GEGENANZEIGEN

- Direkte Pulpenabdeckung.
- Verwenden Sie dieses Produkt nicht bei Patienten mit bekannten Allergien gegen Methacrylat-Monomer, Methacrylat-Polymer oder Aceton.

KEINESWEGS VERWENDEN

- In Kombination mit chemisch härtenden Kompositen
- In Kombination mit eugenolhaltigem Material, da Eugenol das Abbinden oder Bonden von G-BOND verhindert.
- Zusammen mit Desensibilisierungsmitteln, da diese das Abbinden und Bonden von G-BOND verhindern können.
- Zusammen mit dual-bondenden Befestigungs- und Aufbauzementen, wenn diese nicht lichtgehärtet werden

VERARBEITUNG

1. PRÄPARATION DER KAVITÄT
Präparieren des Zahn wie gewohnt. Kofferdam als Feuchthaltigkeitsschutz verwenden. Die präparierten Zahnoberflächen vorsichtig mit Druckluft trocknen.

Zur Direkte Pulpenabdeckung Calciumhydroxid verwenden.

2. ANWENDUNG

- Kappe entgegen dem Uhrzeigersinn aufschrauben (Abb. 1).
- Mit dem DISPOSABLE APPLICATOR II gründlich fünf Sekunden anmischen (Abb. 2) – dabei sicherstellen, dass sowohl die Flüssigkeit von der Ober wie auch der Unterseite der Kappe gemischt werden.
- Das Material SOFORT mit dem DISPOSABLE APPLICATOR II auf die präparierten Schmelz- und Dentinflächen geben (Abb. 3).
- Dann 10 Sekunden ruhen lassen (Abb. 4).
- Das Material gründlich fünf Sekunden lang mit MAXIMALEN Luftdruck (ölfrei) trocknen; dabei absaugen, um Materialspritzer aufzufangen (Abb. 5). Das Endergebnis ist ein dünner, rauher, adhäsiver Film, welcher wie gefrostenes Glas aussieht und sich unter Druckluft nicht bewegt.

- Die G-Bond Kapself nach längerer Aufbewahrung im Kühlschrank bitte einige Minuten bei Raumtemperatur aufwärmen lassen.
- Beim Öffnen der Kappe darauf achten, daß Oberteil und Unterteil der Einwegkapsel nicht verwechselt werden.
- Sollte die Kappe sehr schwergängig zu öffnen sein, keine Gewalt anwenden, sondern eine andere Kapself verwenden.
- Nicht beschliffenen Schmelz vor der Anwendung von G-BOND mit 35-40%igem Phosphorsäuregel behandeln, mit Wasser abspülen und leicht trocknen.
- G-Bond immer sofort verwenden, da das Material ein flüchtiges Lösungsmittel enthält.
- Überchüssiges Material immer vor dem Härten mit einem Spongie oder Tupfer entfernen, da das Material nach dem Härten nur noch schwer entfernt werden kann.
- Wenn das aufgetragene Material vor dem Licht härten mit Wasser, Blut oder Speichel verunreinigt wurde, das Material bitte wespülen, trocknen und erneut gem. Anleitung anwenden.

3. LICHTHÄRTUNG

Licht härten mit einem Gerät für sichtbares Licht (Abb. 6).

Belichtungszeit	
Halogen (700 mW/cm ²)	10 Sekunden
Plasmabogen (2000 mW/cm ²)	3 Sekunden
Hochleistungs-LED (über 1200 mW/cm ²)	5 Sekunden

Sollte der Lichtleiter mehr als 10 mm von der Oberfläche entfernt sein, bitte folgende Belichtungszeiten anwenden:

Halogen (700 mW/cm ²)	20 Sekunden
Plasmabogen (2000 mW/cm ²)	6 Sekunden
Hochleistungs-LED (über 1200 mW/cm ²)	10 Sekunden

Anm.:
1)Komplett durchhärten für ein gutes Bondingergebnis.
2)Beim Licht härten gegebenenfalls einen Augenschutz verwenden.

4A. ANWENDUNG VON LICHTHÄRTENDEN COMPOSITEN UND KOMPOMEREN

Nach dem Härten des Adhäsivs die Anweisung des Herstellers des Kompositmaterials bezüglich Aufbringen, Konturieren und Licht härten befolgen.

4B. ANWENDUNG VON DUALHÄRTENDEN MATERIALIEN

Nach dem Licht härten des Adhäsivs das dualhärtende Komposit ebenfalls licht härten, da ansonsten eine schlechte Adhäsion erzielt wird.

5. FINIEREN

Die Restauration wie gewohnt finieren und polieren.

AUFBEWAHRUNG

Längere Aufbewahrung im Kühlschrank, sonst bei Raumtemperatur (1-28°C)(33.8-82.4°F).

ABPACKUNGEN

G-BOND Unit Dose 0.1ml (50), DISPOSABLE APPLICATOR II (Einwegapplicator) (50)

VORSICHT

- G-BOND ist brennbar. Nicht in der Nähe von offenem Licht, Flammen oder anderen Zündmöglichkeiten (Funken) verwenden und/oder lagern. Keine großen Mengen an einem Ort lagern. Nicht direktem Sonnenlicht aussetzen.
- G-BOND ist flüchtig. Nur in gut belüfteten Räumen verwenden.
- Dieses Material ist ein Einwegprodukt. Nicht wiederverschlossen oder –verwenden.
- Bei Augenkontakt diese sofort mit viel Wasser spülen und einen Arzt aufsuchen.
- Bei Kontakt mit Mundgewebe oder Haut, sofort das Material gründlich abtupfen und nach Abschluß der Restauration mit Wasser gründlich spülen.
- Sollte das Gewebe nach Kontakt zum Material eine weisse Verfärbung oder Blasenbildung zeigen, den Patienten bitten, die betroffene Stelle ungestört zu belassen, bis die Veränderung üblicherweise nach 1-2 Wochen verschwindet. Um einen Gewebekontakt zu vermeiden wird empfohlen, COCOA BUTTER an den Stellen, die nicht vom Kofferdam geschützt werden, anzuwenden.
- Inhalation und Einnahme vermeiden.
- Materialspritzer auf trocken oder dem Boden mit einem trockenen Tuch entfernen.
- Nicht mit anderen Materialien mischen.
- Abfallentsorgung gem. den örtlichen Vorschriften.
- Stets Schutzkleidung (PSA) wie Handschuhe, Mundschutz und Schutzbrille tragen.
- In seltenen Fällen kann eine Sensibilisierung bei einigen Personen auftreten. In einem solchen Fall die Verwendung des Materials abbrechen und einen Arzt aufsuchen.
- Bitte nicht unter der Behandlungslampe platzieren.

Einige Produkte, auf die in der vorliegenden Gebrauchsanleitung Bezug genommen wird, können gemäß dem GHS als gefährlich eingestuft sein. Machen Sie sich immer mit den Sicherheitsdatenblättern vertraut, die unter folgendem Link erhältlich sind:

<http://www.gceurope.com>

In Amerika gilt folgender Link:

<http://www.gcamerica.com>

Die Sicherheitsdatenblätter können Sie außerdem bei Ihrem Zulieferer anfordern.

Zuletzt aktualisiert : 08/2018

G-BOND™ Unit Dose

ADHESIF MONO COMPOSANT AUTOMORDANÇANT PHOTOPOLYMERISABLE

Réservé à la seule utilisation par un professionnel dentaire dans les indications préconisées.

INDICATIONS PRÉCONISÉES

- L'adhésion des composites photopolymérisables et des composites modifiés acides (compomers) à la structure de la dent.
- L'adhésion à la structure de la dent, des composites de scellement polymérisables et de reconstitution de moignon, durant le temps nécessaire à la photopolymérisation de ces produits.

CONTRE-INDICATIONS

- Coiffage pulpaire direct.
- Ne pas utiliser ce produits chez patients présentant une allergie connue au monomère méthacrylate, polymère méthacrylate et acétone.

NE PAS UTILISER

- En combinaison avec des résines composites chéropolymérisables.
- En association avec des produits contenant de l'Eugénol, susceptibles de gêner la prise ou l'adhésion du G-BOND.
- En association avec des désensibilisateurs, susceptibles de gêner la prise ou l'adhésion du G-BOND.
- En association avec les composites de scellement et de reconstitution de moignon "dual" et la structure de montage, dans les cas où les produits ne seront pas photopolymérisés.

MODE D'EMPLOI

1. Préparation de la cavité
Préparer la dent en utilisant les techniques standard. Utiliser une dique de caoutchouc en protection. Sécher doucement les surfaces de la dent préparée à l'aide d'une seringue à air.

Note:
Pour les coiffage pulpaire direct, utiliser de l'hydroxyde de calcium.

2. Application

- Dévissez le bouchon dans le sens inverse des aiguilles d'une montre (Fig. 1).
- Utiliser le DISPOSABLE APPLICATOR II mélanger vigoureusement pendant 5 secondes (Fig. 2) en s'assurant que le liquide est bien incorporé, du haut en bas du flacon.
- Appliquer IMMÉDIATEMENT sur les surfaces d'émail et de dentine préparées, en utilisant du DISPOSABLE APPLICATOR II (Fig. 3).
- Laisser reposer pendant 10 secondes (Fig. 4).
- Sécher complètement en utilisant une seringue à air (Fig. 5). Le résultat final doit être un film adhésif fin et rugueux, de l'apparence du verre givré et ne présentant aucun signe de déplacement visible sous l'action de l'air comprimé.

Note:
1)Après un séjour prolongé au réfrigérateur, laisser G-BOND Unit Dose à température ambiante pendant plusieurs minutes avant l'utilisation.

- En ouvrant l'opercule, bien s'assurer d'avoir identifié le haut et le bas de la capsule unidose.
- Si l'opercule de l'unidose s'avère trop difficile à ouvrir, ne pas tenter de forcer l'ouverture. Utiliser de préférence une autre unidose.
- L'émail non taillé doit être traité avec un gel d'acide phosphorique à 35-40%, rincé à l'eau et séché doucement avant l'utilisation du G-BOND.
- Appliquer G-BOND immédiatement car ce produit contient un solvant volatile.
- Essuyer tout excédent de produit sur les parties de la dent ne nécessitant pas d'adhésif en utilisant une éponge ou des tampons doux (trace d'huile) sous pression MAXIMUM pendant 5 secondes, en présence de la pompe à saline afin d'éviter de mouiller l'adhésif (Fig. 5). Le résultat final doit montrer un film adhésif fin et rugueux, de l'apparence du verre givré et ne présentant aucun signe de déplacement visible sous l'action de l'air comprimé.
- Si le produit appliqué est souillé par de l'eau, du sang ou de la salive, avant la photopolymérisation laver et sécher la dent et répéter le procédé en réappliquant le produit.

3. PHOTOPOLYMERISATION

Photopolymériser en utilisant un appareil à lumière visible (Fig. 6).

Temps d'insolation :	
Halogène (700 mW/cm ²)	10 secondes
Arc Plasma (2000 mW/cm ²)	3 secondes
LED puissante (plus de 1200 mW/cm ²)	5 secondes

Dans le cas où l'embout est éloigné de plus de 10mm de la surface à photopolymériser, utiliser les temps suivants.

Halogène (700 mW/cm ²)	20 seconds
Arc Plasma (2000 mW/cm ²)	6 seconds
LED puissante (plus de 1200 mW/cm ²)	10 seconds

Note:

- Photopolymériser complètement afin d'assurer une bonne solidité de l'adhésif.
- Lors de la photopolymérisation, utiliser un écran protecteur ou tout autre équipement de protection des yeux.

4A. MISE EN PLACE DU COMPOSITE PHOTOPOLYMERISABLE ET DES COMPOMERS

Après avoir photopolymérisé l'adhésif, suivre les instructions du fabricant, réaliser le contourage et photopolymériser la résine composite de votre choix.

4B. MISE EN PLACE DES COMPOSITES "DUAL"

Après avoir photopolymérisé l'adhésif, photopolymériser séparément le composite. Une chéropolymerisation entraînerait une mauvaise adhésion du produit.

5. FINITIONS

Ajuster la restauration et procéder au polissage en utilisant les techniques standard.

STOCKAGE

Stocker au réfrigérateur si le produit n'est pas utilisé pendant une longue période. Sinon, stocker à température ambiante (1-28°C) (33.8-82.4°F).

CONDITIONNEMENT

50 G-BOND Unit Dose 0.1 ml, 50 DISPOSABLE APPLICATOR II (applicateurs jetable)

PRECAUTIONS

- Le G-BOND est inflammable. Ne pas utiliser à proximité d'une flamme vive. Garder éloigné des sources de chaleur. Ne pas stocker d'importantes quantités au même endroit. Ne pas exposer au soleil.
- G-BOND est volatile. Utiliser dans un endroit bien aéré.
- Ce matériel est à usage unique. Ne pas re-transvaser, ne pas réutiliser.
- En cas de contact avec les yeux, rincer immédiatement à l'eau claire et consulter un médecin.
- En cas de contact avec les muqueuses ou la peau, éliminer immédiatement le produit avec une éponge ou un tampon de coton. Dès que le traitement de restauration est terminé, rincer soigneusement à l'eau claire.
- Si la muqueuse en contact avec le matériau, devient blanche ou forme une cloque, conseiller au patient de ne pas intervenir sur la partie affectée, jusqu'à ce que la marque disparaisse, habituellement en 1 ou 2 semaines. Pour éviter ce contact, il est recommandé d'appliquer du COCOA BUTTER sur les parties que la dique ne peut pas couvrir.
- Eviter l'inhalation ou l'ingestion du produit.
- Si la table ou le sol sont éclaboussés, essayer immédiatement avec un chiffon sec.
- Ne jamais mélanger avec un autre produit.
- S'assurer que les déchets sont éliminés en conformité avec la législation en vigueur.
- Un équipement de protection individuel (PPE) comme des gants, masques et lunettes de sécurité doit être porté.
- Dans de rares cas, ce produit peut engendrer des réactions chez certains patients. Si de telles réactions sont observées, stopper l'utilisation du produit et consulter un médecin.
- Ne pas placer sous scialytique.

Certains produits mentionnés dans le présent mode d'emploi peuvent être classés comme dangereux selon le GHS. Familiarisez-vous avec les fiches de données de sécurité disponibles sur:

<http://www.gceurope.com>

ou pour l'Amérique

<http://www.gcamerica.com>

Elles peuvent également être obtenues auprès de votre fournisseur.

Dernière mise à jour : 08/2018

G-BOND™ Unit Dose

ADESIVO SMALTO-DENTINALE MONOCOMPONENTE FOTOPOLIMERIZZABILE AUTOMORDENZANTE

Per uso esclusivo professionale nelle indicazioni raccomandate.

INDICAZIONI RACCOMANDATE

- Adesione dei compositi fotopolimerizzabili e dei compositi modificati con acido (compomer) alla struttura della dente.
- Adesione dei compositi per cementazione a doppia polimerizzazione e dei compositi per la stratificazione del moncone alla struttura del dente a condizione che essi vengano fotopolimerizzati.

CONTROINDICAZIONI

- Incapucciamento pulpare diretto.
- Evitare l'uso di questo prodotto nei pazienti con allergie note al monomero metacrilato, polimero metacrilato, o acetone.

NON UTILIZZARE IL PRODOTTO

- In combinazione con resina composita a indurimento chimico.
- In combinazione con materiali contenenti eugenolo in quanto l'eugenolo può impedire il corretto indurimento o compromettere le proprietà adesive di G-BOND.
- In combinazione con desensibilizzanti in quanto essi possono impedire il corretto indurimento o compromettere le proprietà adesive di G-BOND.
- In combinazione con compositi per cementazione a doppia polimerizzazione e compositi per la stratificazione del moncone nel caso in cui questi materiali non vengano fotopolimerizzati.

ISTRUZIONI PER L'USO

1.

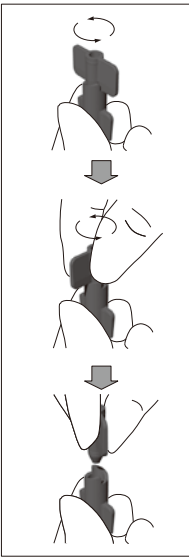


Fig.1 / Eik. 1

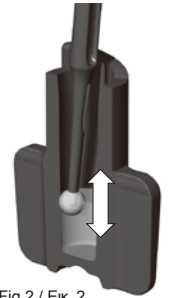


Fig.2 / Eik. 2

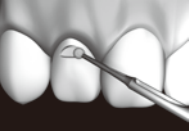


Fig.3 / Eik. 3

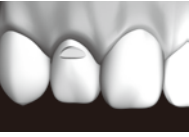


Fig.4 / Eik. 4

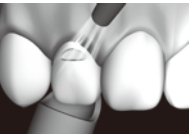


Fig.5 / Eik. 5



Fig.6 / Eik. 6

G-BOND™ Unit Dose

EÉN-COMPONENT ZELFZETSEND LICHTUITHARDEND ADHESIEF

Alleen te gebruiken door tandheelkundig gekwalificeerden in de vermelde toepassingen.

AANBEVOLEN TOEPASSINGEN

- Het hechten van lichtuithardende composieten en zuur gemodificeerde composieten (compomeren) aan tandweefsel.
- Het hechten van dual cure composieten voor bevestiging en stompoppbouw zolang deze composieten ook lichtuithardend zijn.

CONTRA-INDICATIES

- Directe pulpa overkapping.
- Vermijd het gebruik van dit product bij patiënten waarvan bekend is dat ze allergisch zijn voor monomeer, methacrylaat polymeer of aceton.

NIET TE GEBRUIKEN

- In combinatie met chemisch uithardende composieten.
- In combinatie met eugenol houdende producten. Eugenol kan zowel de uitharding als de hechting blokkeren.
- In combinatie met desensibiliserende middelen daar deze producten de hechting en uitharding van G-BOND kunnen verstoren.
- In combinatie met dual cure composieten voor bevestiging en stompoppbouw zolang deze composieten niet lichtuithardend zijn.

GEbruIKSAANWIJZING

1. CAVITEITSPREPARATIE

Prépareer het element op de gebruikelijke manier. Gebruik kofferdam ter bescherming. Droog het geprepareerde element door voorzichtig te blazen met een luchtspray.

2. HET AANBRENGEN

- Tegen de kloek in opendraaien (Fig. 1).
- Meng de vloeistof grondig zoals afgebeeld (Fig. 2) met de bijgeleverde DISPOSABLE APPLICATOR II en zorg ervoor dat alle vloeistof zowel boven als onder in de capsule wordt vermengd.

c) ONMIDDELIJK aanbrengen op de behandelde glazuur-en dentinevullingsmateriaal met behulp van DISPOSABLE APPLICATOR II (Fig. 3).

d) Laat het geheel onberoerd gedurende 10 seconden (Fig. 4).

e) Na het aanbrengen grondig drogen door gebruik te maken van olievrje lucht onder MAXIMALE druk gedurende 5 seconden. Gebruik afzuijing om wegsptaan van het adhesief te voorkomen (Fig. 5). Het eindsresultaat is een dunne en ruwe adhesiefilm die eruit ziet als een bevroren vensteraan en niet zichtbaar beweegt als er lucht op wordt geblazen.

Opmerking:

- Laat het flesje met G-BOND Unit Dose, alvorens het te gebruiken, een aantal minuten op kamertemperatuur komen nadat u het uit de koelkast hebt gepakt.
- Verzeker u ervan wat de boven en onderkant van de unit dose capsule is, voordat de dop wordt verwijderd.
- Indien de dop van een unit dose te vast zit om te openen, forceer dan niet maar gebruik een andere unit dose.
- Niet beslepen glazuur wordt behandeld met fosforzuur gel van 30-40%, spoelen met water en voorzichtig drogen alvorens G-BOND te gebruiken.
- G-BOND direct aanbrengen daar het materiaal zeer vluchtige oplosmiddelen bevat.
- Overvullig materiaal, op delen van het element die niet hoeven te worden gerepareerd, afvegen met een sponsje of wattenpellet daar het materiaal na lichtuitharding lastig is te verwijderen.
- Wordt het materiaal voor het lichtuitharden gecontamineerd met water, bloed of speeksel; spoel met water en droog het element. Herhaal de procedure door opnieuw materiaal aan te brengen.

3. LICHTUITHARDING

Hard uit met een apparaat met zichtbaar licht (Fig. 6)

Belichtingstijden:	
Halogeen (700mW/cm ²)	10 seconden
Plasma (2000mW/cm ²)	3 seconden
Krachtige LED (meer dan 1200 mW/cm ²)	5 seconden

Ingeval de lichttip meer dan 10 mm is verwijderd van het te belichten oppervlak, gebruik dan de volgende belichtingstijden:

Halogeen (700mW/cm ²)	20 seconden
Plasma (2000mW/cm ²)	6 seconden
Krachtige LED (meer dan 1200 mW/cm ²)	10 seconden

Opmerkingen:

- Belicht volledig voor een effectieve hechtingsterkte.
- Gebruik een beschermbril of schild tijdens het belichten.

4A. HET AANBRENGEN VAN LICHTUITHARDEND COMPOSIT EN COMPOMEER

Volg, na lichtuitharding van het adhesief, de gebruiksaanwijzing van de fabrikant voor het aanbrengen, modelleren en lichtuitharden van het gekozen composit.

4B. HET AANBRENGEN VAN DUAL CURE COMPOSIT

Zorg ervoor dat het dual cure composit separaat met licht wordt uitgedard, nadat het adhesief met licht is uitgedard. Alleen chemische uitharding geeft onvoldoende hechting.

5. AFWERKEN

Gebruik standaardtechnieken om de restauratie af te werken en te polijsten.

OPSLAG

Indien het materiaal niet regelmatig wordt gebruikt bewaar het dan in een koelkast, anders bewaar je het op kamertemperatuur (1-28°C / 33,8-82,4°F).

VERPAKKING

Inhoud van de kit:

G-BOND Unit Dose 0,1ml (50), DISPOSABLE APPLICATOR II (wegwerppapculator) (50)

WAARSCHUWING

- G-BOND is ontvlambaar. Niet gebruiken bij open vuur. Weghouden van ontstekingsbronnen. Niet in grote hoeveelheden bewaren in een ruimte. Weghouden van direct zonlicht.
- G-BOND is vluchtig. Gebruik in een goed geventileerde ruimte.
- Dit is materiaal om weg te werken. Niet afsluiten of opnieuw gebruiken.
- In geval van contact met de ogen, onmiddellijk spoelen met water en medisch advies inwinnen.
- In geval van contact met het orale slijmvlies of de huid, onmiddellijk verwijderen met een sponsje of een wattenpellet. Na het beëindigen van de behandeling grondig naspoelen met water.
- Indien het tandvlees dat in aanraking komt met het materiaal wit wordt of bliaren vormt, adviseer de patiënt dan het getroffen deel met rust te laten totdat de zichtbare sporen verdwijnen, normaal binnen 1-2 weken. Om contaminatie te voorkomen wordt aangeraden om COCOA BUTTER aan te brengen op de delen die niet kunnen worden bedekt met cofferdam.
- Voorkom inademen of inslikken van het materiaal.
- Warmeer het materiaal op de vloer of het werkblad wordt gemorst, onmiddellijk afvegen met een droge doek.
- Niet mengen met andere gelijksoortige producten.
- Alfval volgens de lokale voorschriften afvoeren.
- Draag altijd persoonlijke beschermingsmiddelen zoals handschoenen, mondmaskers en beschermbrillen.
- In sommige gevallen kan overgevoeligheid voor dit product niet worden uitgesloten. Mochten zich allergische reacties voordoen, dan moet de toepassing in die gevallen worden stopgezet en een arts worden geconsulteerd.
- Plaats niet onder operatielicht.

Sommige producten waarnaar wordt verwezen in het huidige veiligheidsinformatieblad kunnen worden geassocieerd als gevaarlijk volgens GHS. Maak u vertrouwd met de veiligheidsinformatiebladen beschikbaar op: <http://www.gceurope.com>

Of voor Amerika <http://www.gcamerica.com>

Zij kunnen ook worden verkregen bij uw leverancier.

Laatste herziening : 08/2018

G-BOND™ Unit Dose

1-KOMPONENT SELV/ZETSENDE LYSHÆRDENDE ADHÆSIV

Må kun benyttes af professionelt tandlægepersonale, til de i denne brugsanvisning beskrevne indikationer.

INDIKATIONER

- Binding af lyshærdende kompositter og syre modificerede kompositter (compomer) til tandstruktur.
- Binding af dual hærdende cementerings og core build up kompositter til tandstruktur, så længe disse materialer er lyshærdende.

KONTRAINDIKATIONES

- Direkte pulpaoverkapping.
- Undgå brugen af dette produkt hvis patienten har kendte allergier mot methacrylatmonomer, methacrylatpolymer, eller acetone.

MÅ IKKE ANVENDES

- I kombination med kemisk hærdende resin kompositter.
- I kombination med eugenol holdige materialer, idet eugenol kan forhindre G-BOND i at afbinde og bonde korrekt.
- I kombination med desensitizers, idet desensitizers kan forhindre G-BOND i at afbinde og bonde korrekt.
- I kombination med dual hærdende cementerings og core build up kompositter, idet disse materialer så ikke kan lyshærdes.

BRUGSANVISNING

1. PRÆPARATION AF KAVITETEN

Præparer tanden med standard teknik. Anvend kofferdam til beskyttelse. Tør den præparerede tands overflade forsigtigt med luftsprøjet.

2. APPLICERING

- Skrul hæften af ved at dreje imod uret.
- Anvend DISPOSABLE APPLICATOR II til at blande omhyggeligt i 5 sekunder (se illustration). Vær sikker på at få mikset væske fra bunden med væske fra toppen.

c) Applicer STRAKS på den præparerede emalje og dentin flade vha. DISPOSABLE APPLICATOR II (Fig. 3).

d) Lad materialet tørre i 10 sekunder (Fig. 4).

e) Aftør med olie fri luft med MAXIMALT lufttryk i 5 sekunder og med tilstedeværelse af sug for at forhindre spredning af adhesiven. (Fig.5). Slutresultatet skal være en tynd, ru film som ligner frosted glas og som ikke synligt bevæger sig under yderligere lufttryk.

Bemærk:

- Har materialet været opbevaret i køleskab, så skal det før anvendelse stå i stuetemperatur i nogle minutter.
- Ved fjernelse af hæften så vær sikker på at åbningen er opad, på unit dose.
- Hvis hæften på unit dose er for stram, så forsøg ikke at åbne den med vold. Anvend en ny unit dose.
- Non cut emalje skal behandles med en 35-40 % fosforsyre gel, rensed med vand og forsigtigt tørrret, inden anvendelsen af G-BOND.
- Applicer G-BOND umiddelbart, idet materialet indeholder en flygtig væske.
- Aftr overskydende materiale som er kommet på hvor det ikke skal bruges med en svamp eller bomulds pellet, idet overskydende materiale er vanskeligt at fjerne når det er lyshærdet.
- Ikke kantskuren emalji skal behandles med en 35-40% fosforsyrage. Skøj med vatten og tørrlagg forsigtigt innan G-BOND appliceras.
- Applicera G-BOND omedelbart, då materialet innehåller ett flygtigt lösningsmedel.
- Avlägsna materialspill som finns på andra delar av tanden och som inte ska bondas genom att använda en minisvamp eller bomullspellet. Materialspillet är svårt att avlägsna efter lyshärdning.
- Om det applicerade materialet skulle bli kontaminerat med vatten, blod eller saliv innan lyshärdning, tvätta rent och tørrlagg tanden. Upprepa sedan proceduren genom att applicera material på nyt.

3. LYSHÆRDNING

Lyshærdes med en hærdelempe med synligt lys. (Fig. 6).

Hærdeleder	
Halogen (700 mW/cm ²)	10 sekunder
Plasma Lamber (2000 mW/cm ²)	3 sekunder
High Power LED (mere end 1200 mW/cm ²)	5 sekunder

I tilfælde af at lysguden er mere end 10mm væk fra stedet der skal hærdes, så anvendes følgende hærdeleder:

Halogen (700 mW/cm ²)	20 sekunder
Plasma lamber (2000 mW/cm ²)	6 sekunder
High Power LED (mere end 1200 mW/cm ²)	10 sekunder

Bemærk:

- Lyshærd fuldstændigt for at få en effektiv bindingsstyrke.
- Anvend en beskyttelseskærm eller lignede til beskyttelse af øjnene under lyshærdningen.

4A. PLACERING AF LYSHÆRDENDE KOMPOSITTER OG KOMPOMERER

Efter at have lyshærdet adhesiven, så følges producentens anvisninger mht. applicering, konturering og lyshærdning af det valgt komposit materiale.

4B. PLACERING AF DUAL HÆRDENDE KOMPOSITTER

Efter at have lyshærdet adhesiven, husk at lyshærde det dual hærdende materiale separate. Kemisk hærdning alene vil kun give dårlig adhesion.

5. FINISHING

Finisher og poler fyldningen ved anvendelse af sædvanlig teknik.

OPBEVARING

Anvendes materialet ikke igennem lang tid, så skal det opbevares i køleskab ellers kan det opbevares i rumtemperatur (1-28°C) (33,8-82,4°F).

PAKKING

G-BOND Unit Dose 0,1ml (50), DISPOSABLE APPLICATOR II (engangs applikator)(50)

BEMÆRK.

- G-BOND er brandfarlig. Anvend ej i nærheden af åben ild. Opbevares væk fra brandbare kilder. Opbevar ikke store mængder på samme sted. Må ikke opbevares i direkte sollys.
- G-BOND er flygtig. Anvendes i et godt ventileret rum.
- Materialet er engangs. Skru ikke hæften på igen eller genbrug restmaterialet.
- I tilfælde af direkte kontakt i øjnene, skyl øjeblikkeligt med vand og opsøg herefter lægehjælp.
- I tilfælde af kontakt til oral væv eller huden, så fjernes materialet umiddelbart med en svamp eller serviet. Når behandlingen er slut skylles med vand.
- Hvis vævet som har været i kontakt med materialet bliver hvidt eller danner blister, så råd patienten til at lade stedet være i fred indtil generne forsvinder, dette tager 1-2 uger. For at undgå at materialet kommer i kontakt med vævet, så kan vi anbefale brug af COCOA BUTTER, der hvor rubberdam ikke dækker.
- Undgå inhalation og at synke materialet.
- Ved spild på gulve eller borde skal de tørres af med en tør klud.
- Må ikke blandes med andre produkter.
- Rest materiale afskaffes i henhold til lokale regler.
- Persnolige værnemidler (PPE) såsom handsker, mundbind og beskyttelsesbriller skal altid bæres.
- I sjældne tilfælde kan produktet afstedkomme allergiske reaktioner hos nogle personer. Iagtages allergiske reaktioner anbefales det at søge læge og brug af materialet stoppes.
- Må ikke placeres under operationslampen.

Nogle produkter som er beskrevet i IFU er evt. klassificeret som farlig i ht GHS. Læs altid op på alle arbejdshygiejnske anvisninger som kan findes på:

<http://www.gceurope.com>

eller for Amerika

<http://www.gcamerica.com>

De kan altid rekvireres hos dit depot.

Sidst revideret : 08/2018

G-BOND™ Unit Dose

ENKOMPONENTS SJÄLVETSANDE OCH LJUSHÄRDANDE ADHESIV

Produkten skall endast brukas av professionella utövare inom de rekommenderade indikationerna.

INDIKATIONER

- För bonding av ljushärdande och syramodificerade kompositter (compomerer) till tandsubstans.
- För bonding av dualhärdande cement och kompositbaserade uppbyggnadsmaterial (core build-up material) till tandsubstans, så länge dessa material ljushärdas.

KONTRAINDIKATIONER

- Direkt pulpaöverkapping.
- Undvik att använda denna produkt på patienter som har kända allergier mot metakrylatmonomer, metakrylatpolymer, eller aceton.

ANVÄNDS EJ

- I kombination med kemisk härdande kompositter.
- I kombination med material som innehåller eugenol, då eugenol kan förhindra korrekt stening och bonding.
- I kombination med desensitizers, då dessa kan förhindra korrekt stening och bonding.
- I kombination med dualhärdande cement och kompositbaserade uppbyggnadsmaterial, ifall dessa material inte kommer att ljushärdas.

BRUKSANVISNING

1. PREPARATION AV KAVITETEN

Präparera tanden på sedvanligt sätt. Använd kofferdam som skydd. Törrlagg försiktigt den preparerade tandens ytor med trycksåsprutan.

2. APPLICERING

I fall direkt pulpaöverkapping använd kalciumhydroxid.

a) Skruva av hatten genom att vrida den motsols (Fig. 1).

b) Blanda vätskan noggrant under 5 sek genom att använda den medföljande DISPOSABLE APPLICATOR II (Fig. 2). Var noga med att blanda runt vätskan i hela behållaren.

c) Applicera materialet på den förberedade emalj- och dentintorna. (Fig. 3).

d) Låt G-BOND verka under 10 sekunder (Fig. 4).

e) Törrlagg noga med oljerfri luft med MAXIMALT lufttryck under 5 sekunder. Använd dessutom vakuumsgug för att förhindra spridning av adhesiven. (Fig.5). Slutresultatet skall bli en tunn, skrovlig filmlaga som liknar frostat glas och som inte rör sig under ytterligare lufttryck.

Notera:

- Efter förvaring i kylskåp Låt G-BOND stå framme i rumtemperatur innan användning.
- Håll reda på vad som är upp och ner på engångsdosen när hatten vrids av.
- Försök inte att öppna förpackningen om hatten sitter för hårt. Ta en ny istället.
- Ikke kantskuren emalji skal behandles med en 35-40% fosforsyrage. Skøj med vatten og tørrlagg forsigtigt innan G-BOND appliceras.
- Applicera G-BOND omedelbart, då materialet innehåller ett flygtigt lösningsmedel.
- Avlägsna materialspill som finns på andra delar av tanden och som inte ska bondas genom att använda en minisvamp eller bomullspellet. Materialspillet är svårt att avlägsna efter lyshärdning.
- Om det applicerade materialet skulle bli kontaminerat med vatten, blod eller saliv innan lyshärdning, tvätta rent och tørrlagg tanden. Upprepa sedan proceduren genom att applicera material på nyt.

3. LJUSHÄRDNING

Ljushärdas med en lamp med synligt ljus. (Fig. 6).

Härddingstider	
Halogen (700 mW/cm ²)	10 sekunder
Plasmalampor (2000 mW/cm ²)	3 sekunder
Högeffekts-LED (över 1200 mW/cm ²)	5 sekunder

I fall ljusguden är mer än 10mm från ytan som skall ljushärdas, använd följande härddingstider:

Halogen (700 mW/cm ²)	20 sekunder
Plasmalampor (2000 mW/cm ²)	6 sekunder
Högeffekts-LED (över 1200 mW/cm ²)	10 sekunder

Notera:

- Ljushärda fullständigt för en effektiv bindingsstyrka.
- Använd skyddsglasögon eller liknande under lyshärdning.

4A. APPLICERING AV LJUSHÄRDANDE KOMPOSITTER OCH KOMPOMERER

Efter lyshärdning av adhesiven, följ tillverkarens bruksanvisning gällande applicering, konturering och lyshärdning av det valda kompositmaterialet.

4B. APPLICERING AV DUALHÄRDANDE KOMPOSITTER

Efter lyshärdning av adhesiven, ljushärda det dualhärdande materialet separart. Endast kemisk härdning resulterar i dålig adhesion.

5. FINISHERING

Finishera och polera fyllningen på sedvanligt sätt.

FÖRVARING

Förvara materialet i kylskåp om det inte används under en längre tid annars rekommenderas förvaring i rumtemperatur (1-28°C) (33,8-82,4°F).

FÖRPACKNING

G-BOND Unit Dose 0,1ml (50), DISPOSABLE APPLICATOR II (engångsapplikatorn) (50)

NOTERA

- G-BOND är brandfarligt. Använd ej i närheten av öppen låga. Hålls på avstånd från andra källor som orsaka brand. Förvara ej stora mängder av materialet på samma ställe, ej heller i direkt solljus
- G-BOND är flyktigt. Skall användas i ventilerade utrymmen.
- Materialet är för engangsbruk. Använd det inte på nytt.
- Om materialet kommer i direkt ögonkontakt, skölj omedelbart med vatten och uppsök sedan läkare.
- Om materialet kommer i direkt kontakt med oral vävnad eller hud, avlägsna då med en minisvamp eller bomullspellet. Efter stutförd behandling skölj med vatten.
- Om vävnaden som varit i kontakt med materialet blivit vitt eller att en blåa bildats, rekommendera patienten att lämna det angripna området orört tills fläckarna eller blåsan försvunnit.
- Vanligtvis tar det 1-2 veckor. För att undvika kontakt med materialet rekommenderas att applicera COCOA BUTTER eller vaselin på det område där kofferdamduken inte täcker.
- Undvik att inandas och svälja materialet.
- Material som hamnar på gov eller bord torkas bort med en torr trasa.
- Bländas ej med andra produkter.
- Restar av materialet skall hanteras enligt lokala regler.
- Använd alltid handskar, munskydd och skyddsglasögon eller annan personlig skyddsutrustning.
- I sällsynta fall kan produkten orsaka sensibilitet. Ifall sådana reaktioner skulle uppkomma i samband med användning, avbryt behandlingen med produkten och remittera patienten till läkare.
- I samband med applicering, vrid bort OP-belysningen.

Vissa produkter som hänvisas till i nuvarande Bruksanvisning kan anses som farliga i enlighet med GHS. Därmed, håll er alltid uppdaterade med våra aktuella Säkerhetsdatablad. Dessa finner ni på: <http://www.gceurope.com> eller för Amerika <http://www.gcamerica.com> Dessa kan också erhållas från din leverantör.

Reviderad senast : 08/2018

G-BOND™ Unit Dose

ADESIVO MONOCOMPONENTE FOTOPOLIMERIZÁ